

# มาตรฐานระบบบริการสุขภาพด้านที่ 8

## ด้านสุขศึกษาและพฤติกรรมสุขภาพ



นางรุ่งกานจน์ รณหงษา  
นักวิชาการสาธารณสุขชำนาญการพิเศษ  
กองสุขศึกษา



### ประกาศกระทรวงสาธารณสุข

เรื่อง การกำหนดลักษณะของสถานพยาบาลและมาตรฐานซึ่งได้รับ  
การยกเว้นไม่ต้องอยู่ในบังคับตามกฎหมายว่าด้วยสถานพยาบาล  
(ฉบับที่ ๒)

อาศัยอำนาจตามความในมาตรา ๕ วรรคสอง แห่งพระราชบัญญัติสถานพยาบาล พ.ศ. ๒๕๔๑  
ซึ่งแก้ไขเพิ่มเติมโดยพระราชบัญญัติสถานพยาบาล (ฉบับที่ ๔) พ.ศ. ๒๕๕๙ และมาตรา ๖ วรรคหนึ่ง  
แห่งพระราชบัญญัติสถานพยาบาล พ.ศ. ๒๕๔๑ รัฐมนตรีว่าการกระทรวงสาธารณสุขโดยคำแนะนำ  
ของคณะกรรมการสถานพยาบาล จึงออกประกาศไว้ ดังต่อไปนี้

ข้อ ๑ ประกาศนี้เรียกว่า “ประกาศกระทรวงสาธารณสุข เรื่อง การกำหนดลักษณะ  
ของสถานพยาบาลและมาตรฐานซึ่งได้รับการยกเว้นไม่ต้องอยู่ในบังคับตามกฎหมายว่าด้วยสถานพยาบาล  
(ฉบับที่ ๒)”

ข้อ ๒ ประกาศนี้ให้ใช้บังคับตั้งแต่วันถัดจากวันประกาศในราชกิจจานุเบกษาเป็นต้นไป

ข้อ ๓ ให้เพิ่มความต่อไปนี้เป็น (๓) ในข้อ ๖ แห่งประกาศกระทรวงสาธารณสุข  
เรื่อง การกำหนดลักษณะของสถานพยาบาลและมาตรฐานซึ่งได้รับการยกเว้นไม่ต้องอยู่ในบังคับ  
ตามกฎหมายว่าด้วยสถานพยาบาล

“(๓) จัดให้มีมาตรฐานระบบบริการสุขภาพ ดังต่อไปนี้

- (ก) ด้านการบริหารจัดการ
- (ข) ด้านการบริการสุขภาพ
- (ค) ด้านอาคาร สถานที่ และสิ่งอำนวยความสะดวก
- (ง) ด้านสิ่งแวดล้อม
- (จ) ด้านความปลอดภัย
- (ฉ) ด้านเครื่องมืออุปกรณ์ทางการแพทย์และสาธารณสุข
- (ช) ด้านระบบสนับสนุนบริการที่สำคัญ
- (ซ) ด้านสุศึกษาและพฤติกรรมสุขภาพ
- (ฌ) ด้านการรักษาความมั่นคงปลอดภัยไซเบอร์”

ข้อ ๔ ให้เพิ่มความต่อไปนี้เป็นวรรคสอง ในข้อ ๖ แห่งประกาศกระทรวงสาธารณสุข  
เรื่อง การกำหนดลักษณะของสถานพยาบาลและมาตรฐานซึ่งได้รับการยกเว้นไม่ต้องอยู่ในบังคับ  
ตามกฎหมายว่าด้วยสถานพยาบาล

“รายละเอียดเกี่ยวกับมาตรฐานระบบบริการสุขภาพตามวรรคหนึ่ง ให้เป็นไปตามที่  
อธิบดีกรมสนับสนุนบริการสุขภาพประกาศกำหนด”

ข้อ ๕ สถานพยาบาลประเภทที่รับผู้ป่วยไว้ค้างคืน ซึ่งดำเนินการโดยกระทรวง ทบวง  
กรม องค์กรปกครองส่วนท้องถิ่น รัฐวิสาหกิจ สถาบันการศึกษาของรัฐ หน่วยงานอื่นของรัฐ  
สภาวิชาชีพไทย ต้องดำเนินการให้เป็นไปตามประกาศนี้ภายในหนึ่งปีนับแต่วันที่ประกาศฉบับนี้  
มีผลใช้บังคับ

ประกาศณ วันที่ ๒๘ มิถุนายน พ.ศ. ๒๕๖๒

ปิยะสกล สกลสัตยาทร

รัฐมนตรีว่าการกระทรวงสาธารณสุข

# มาตรฐานระบบบริการสุขภาพด้านสุขศึกษาและพฤติกรรมสุขภาพ

## เจตนารมณ์มาตรฐานระบบบริการสุขภาพด้านสุขศึกษา

ประชาชนได้รับข้อมูล ความรู้ด้านสุขภาพที่ถูกต้องและการฝึกทักษะที่จำเป็น เพียงพอต่อการพัฒนาความรอบรู้ด้านสุขภาพและพฤติกรรมสุขภาพ สามารถจัดการสุขภาพตนเอง ครอบครัวและชุมชนได้



# โครงสร้างมาตรฐานระบบบริการสุขภาพด้านสุขศึกษา

## หมวดที่ 1 การบริหารจัดการ

- นโยบายด้านสุขศึกษาหรือส่งเสริมสุขภาพของ โรงพยาบาล
- บุคลากรดำเนินงานสุขศึกษาและพัฒนาพฤติกรรมสุขภาพ

## หมวดที่ 2 กระบวนการสุขศึกษา

- กระบวนการสุขศึกษาในกลุ่มผู้ป่วยเพื่อการสร้างเสริมสุขภาพในชุมชน
- กระบวนการสุขศึกษาในกลุ่มผู้ป่วยเพื่อส่งเสริมการจัดการตนเองในผู้ป่วยและครอบครัว

## หมวดที่ 3 ผลลัพธ์การดำเนินงานสุขศึกษาและพัฒนาพฤติกรรมสุขภาพ

- พฤติกรรมสุขภาพ (HB)หรือความรอบรู้ด้านสุขภาพ(HL)
- ภาวะสุขภาพ
- ใฝ่ระวังพฤติกรรมสุขภาพ
- นวัตกรรม วิจัย หรือต้นแบบ หรือผลงานเด่นที่ประสบความสำเร็จ
- ความพึงพอใจ

## สุขศึกษา (Health Education)

กระบวนการจัดการเรียนรู้และพัฒนาทักษะด้าน สุขภาพ ให้บุคคลสามารถเข้าถึงข้อมูล คิด วิเคราะห์ ประมวลความรู้นำไปใช้ในการดูแลและส่งเสริมสุขภาพ(ความรอบรู้ด้านสุขภาพ) และมีพฤติกรรมสุขภาพที่ถูกต้อง

# กระบวนการงานสุขศึกษา



# การวางแผนสุขศึกษา

- ต้องมีข้อมูลของปัญหาคืออะไร
- ต้องมีข้อมูลสาเหตุของปัญหา
- ต้องมีแผนงานว่าจะทำอะไร
  - เป้าหมายที่ต้องการคือใคร
  - วัตถุประสงค์เชิงพฤติกรรมที่ต้องการเปลี่ยนคืออะไร มากน้อยแค่ไหน
  - ต้องมีวิธีการที่ทำให้การเรียนรู้เกิดขึ้น
  - ต้องมีวิธีการวัดได้ว่าการเรียนรู้เกิดขึ้นหรือไม่ มากน้อยเท่าใด



# ข้อกำหนดมาตรฐานระบบบริการสุขภาพด้านสุขศึกษา

## หมวดที่ 1 การบริหารจัดการ

### 1. นโยบายด้านสุขศึกษาหรือสร้างเสริมสุขภาพของโรงพยาบาล

นโยบายต้องสอดคล้องกับเป้าหมายและวิสัยทัศน์ของโรงพยาบาล และเกิดจากการมีส่วนร่วมของเครือข่ายที่เกี่ยวข้อง

### 2. บุคลากรดำเนินงานสุขศึกษาและพัฒนาพฤติกรรมสุขภาพ

บุคลากรมีคุณสมบัติและประสบการณ์ที่เหมาะสม เพียงพอ และมีแผนการพัฒนาบุคลากรอย่างต่อเนื่อง





# ข้อกำหนดมาตรฐานระบบบริการสุขภาพด้านสุขศึกษา

## หมวดที่ 2 กระบวนการงานสุขศึกษา

- I. กระบวนการงานสุขศึกษาในกลุ่มไม่ป่วยเพื่อการสร้างเสริมสุขภาพในชุมชน
- II. กระบวนการงานสุขศึกษาในกลุ่มป่วยเพื่อส่งเสริมการจัดการตนเองในผู้ป่วยและครอบครัว

### 1. ข้อมูลพฤติกรรมสุขภาพ(HB) และหรือ ข้อมูลความรู้ด้านสุขภาพ( HL)

- มีข้อมูลพฤติกรรมสุขภาพ(HB) และหรือ ข้อมูลความรู้ด้านสุขภาพ( HL) ที่สอดคล้องกับปัญหาสาธารณสุขที่สำคัญ เพื่อนำมาวางแผนการดำเนินงานสุขศึกษา
- มีข้อมูลปัจจัยสาเหตุพฤติกรรมสุขภาพ ที่สอดคล้องกับปัญหาสาธารณสุขที่สำคัญ และนำข้อมูลไปใช้ในการวางแผนการดำเนินงานสุขศึกษา



# ข้อกำหนดมาตรฐานระบบบริการสุขภาพด้านสุขศึกษา

## 2. แผนงาน หรือ โครงการ หรือ โปรแกรมสุขศึกษา หรือ แผนการจัดกิจกรรมสุขศึกษาเพื่อปรับเปลี่ยนพฤติกรรมสุขภาพ

- แผนงาน หรือ โครงการ หรือ โปรแกรมสุขศึกษา หรือ แผนการจัดกิจกรรมมีวัตถุประสงค์หรือตัวชี้วัดพฤติกรรมสุขภาพที่สอดคล้องกับปัญหาสาธารณสุขในพื้นที่รับผิดชอบของโรงพยาบาล
- มีการออกแบบกิจกรรมและเลือกใช้สื่อการปรับเปลี่ยนพฤติกรรมสุขภาพ ที่สอดคล้องกับปัจจัยสาเหตุพฤติกรรมสุขภาพและปัญหา ความต้องการและวิถีชีวิตของกลุ่มเป้าหมาย
- แผนงาน หรือ โครงการ หรือ โปรแกรมสุขศึกษา หรือ แผนการจัดกิจกรรมสุขศึกษา จัดทำโดยการมีส่วนร่วมของคณะกรรมการสุขภาพ ทีมสหวิชาชีพ หน่วยงานที่เกี่ยวข้อง และเครือข่ายตัวแทนภาคประชาชน
- มีแนวทางการประเมินผลการดำเนินงานสุขศึกษาและพัฒนาพฤติกรรมสุขภาพที่ระบุตัวชี้วัดพฤติกรรมสุขภาพ เครื่องมือ ระยะเวลา และกลุ่มเป้าหมาย



# ข้อกำหนดมาตรฐานระบบบริการสุขภาพด้านสุขศึกษา

## 3. การจัดกิจกรรมตามแผนงาน หรือ โครงการ หรือ โปรแกรมสุขศึกษา หรือ แผนการจัดกิจกรรมสุขศึกษา

- มีการจัดกิจกรรมตามแผนงาน หรือ โครงการ หรือ โปรแกรมสุขศึกษา หรือ แผนการจัดกิจกรรมสุขศึกษาครบตามแผนที่กำหนด และการดำเนินกิจกรรมใช้การมีส่วนร่วมของคณะกรรมการสุขศึกษา หรือ ทีมสหวิชาชีพ หน่วยงานที่เกี่ยวข้อง และตัวแทนภาคประชาชน
- มีการ สนับสนุน เสริมพลังให้กับภาคี เครือข่าย แกนนำสุขภาพภาคประชาชน ในการดำเนินงานสุขศึกษาและพัฒนาพฤติกรรมสุขภาพ



กรมสนับสนุนบริการสุขภาพ  
DEPARTMENT OF PUBLIC HEALTH SUPPORT

# ข้อกำหนดมาตรฐานระบบบริการสุขภาพด้านสุขศึกษา

## 4. การประเมินผล

มีการประเมินผลและรายงานผลเป็นลายลักษณ์อักษร การประเมินกิจกรรม/กระบวนการระหว่างดำเนินโครงการ หรือ ประเมินตามวัตถุประสงค์เชิงพฤติกรรมที่ตั้งไว้เมื่อสิ้นสุดโครงการ





# ข้อกำหนดมาตรฐานระบบบริการสุขภาพด้านสุขศึกษา

## หมวดที่ 3 ผลลัพธ์การดำเนินงานสุขศึกษาและพัฒนาพฤติกรรมสุขภาพ

1. กลุ่มเป้าหมายที่ผ่านกระบวนการสุขศึกษามีพฤติกรรมสุขภาพ (HB) หรือ ความรอบรู้ทางสุขภาพ(HL) ในปัญหาสาธารณสุขที่สำคัญเปลี่ยนแปลงไปในทางที่ถูกต้องเพิ่มขึ้น
2. กลุ่มเป้าหมาย (กลุ่มไม่ป่วยและกลุ่มป่วย) ที่ผ่านกระบวนการสุขศึกษามีภาวะสุขภาพที่ดีขึ้น



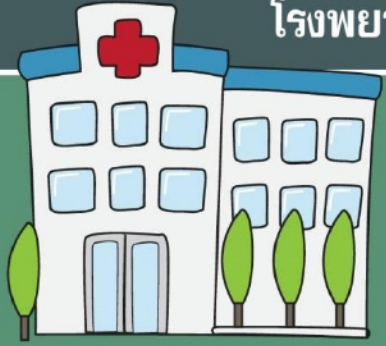
# ข้อกำหนดมาตรฐานระบบบริการสุขภาพด้านสุขศึกษา

3. มีการเฝ้าระวังพฤติกรรมสุขภาพ : มีการเฝ้าระวังพฤติกรรมสุขภาพ และนำผลการเฝ้าระวังไปใช้ประโยชน์ เช่น ใช้ในการสื่อสารความเสี่ยงด้านพฤติกรรม ใช้ประโยชน์ในการจัดทำข้อเสนอแนะเชิงนโยบาย หรือใช้ในการปรับกิจกรรม ในแผนงาน/โครงการปรับเปลี่ยนพฤติกรรมสุขภาพ เป็นต้น

4. มีนวัตกรรมหรืองานวิจัย หรือ ต้นแบบ หรือผลงานเด่นที่ประสบความสำเร็จในการดำเนินงานสุขศึกษาและพัฒนาพฤติกรรมสุขภาพ

5. ความพึงพอใจต่อกระบวนการสุขศึกษาตามแผนงานโครงการ

# โรงพยาบาลมีการพัฒนาคุณภาพตามมาตรฐานระบบบริการสุขภาพด้านสุขศึกษา



ประเมินตนเองในโปรแกรม HS4

มี.ค.

พัฒนาตามมาตรฐานระบบ  
บริการสุขภาพด้านสุขศึกษา

กรรมการระดับเขตประเมิน  
ตามมาตรฐาน ฯ

มี.ย.- ก.ค.

รับรองผลการประเมิน โดย  
กรมสนับสนุนบริการสุขภาพ

ก.ย.

## ขั้นตอนการพัฒนา

1. พัฒนาทีมงานสุขศึกษา
2. ศึกษา วิเคราะห์ปัญหา (HL&HB) ของประชาชนกลุ่มไม่ป่วย และกลุ่มป่วย ระบะก่อนดำเนินการ
3. วางแผนและออกแบบการพัฒนา HL&HB ของประชาชน กลุ่มเป้าหมาย
4. ดำเนินการพัฒนา HL&HB ของกลุ่มเป้าหมายตามแผนที่กำหนด
5. เฝ้าระวังพฤติกรรมเสี่ยงของประชาชนในพื้นที่รับผิดชอบ
6. ส่งเสริม พัฒนานวัตกรรม ต้นแบบ ผลงานเด่นด้านสุขศึกษา
7. ติดตาม ประเมินผล ระบะหลังดำเนินการ

มาตรฐานระบบบริการสุขภาพด้านสุขภาพและพฤติกรรมสุขภาพ



เป็นกรอบ แนวทางในการพัฒนาคุณภาพงานสุขศึกษา  
มุ่งเน้นการสร้างเสริมสุขภาพทั้งในโรงพยาบาลและต่อเนื่องไปถึงชุมชน

## เครื่องมือสนับสนุนการพัฒนา



คู่มือการดำเนินงานสุขศึกษาในสถานบริการสุขภาพ



โปรแกรมประเมินมาตรฐานระบบบริการสุขภาพ

[www.hss.moph.go.th](http://www.hss.moph.go.th)

[www.hed.go.th](http://www.hed.go.th)



กรมสนับสนุนบริการสุขภาพ  
DEPARTMENT OF HEALTH SERVICE SUPPORT

# เป้าหมาย



## ประชาชนสุขภาพดี

- สามารถทำพฤติกรรมที่สำคัญและจำเป็นต่อการมีสุขภาพที่ดีได้
- ยอมรับการเจ็บป่วย/ยอมรับการรักษา
- ลดภาวะแทรกซ้อน



## เจ้าหน้าที่มีความสุข

- มีการเรียนรู้และพัฒนาบริการสุขภาพในโรงพยาบาลอย่างต่อเนื่อง
- มีความมั่นใจ



## ระบบสุขภาพยั่งยืน

- ลดความแออัด
- ลดค่าใช้จ่ายการรักษา
- เกิดวัฒนธรรมการเรียนรู้ร่วมกันระหว่างผู้ป่วย/ญาติและเจ้าหน้าที่





# THANK YOU

