

แผนการป้องกันอัคคีภัยในศูนย์สนับสนุนบริการสุขภาพที่ ๑

อันตรายจากไฟไหม้ในที่ทำงาน

อัคคีภัยก่อให้เกิดความสูญเสียในชีวิตและทรัพย์สินอย่างมหาศาล สาเหตุหลักของอัคคีภัยเกิดจากความประมาท เลินเล่อ แนวทางการแก้ไขปัญหาที่สำคัญ คือการป้องกันการเกิดอัคคีภัย ศูนย์สนับสนุนบริการสุขภาพที่ ๑ เป็นสถานที่ อาคาร ๓ ชั้น ซึ่งมีผู้มารับบริการด้านต่างๆ ดังนี้ ด้านมาตรฐานวิศวกรรมการแพทย์ ด้านมาตรฐานอาคารและ สภาพแวดล้อม ด้านสุขภาพภาคประชาชนและพัฒนาพฤติกรรมสุขภาพ ด้านคุ้มครองผู้บริโภคด้านบริการสุขภาพ และ ห้องปฏิบัติการทดสอบเครื่องมือทางการแพทย์ ที่มีผู้มาติดต่อราชการเป็นจำนวนมาก อีกทั้งยังมีการประกอบกิจกรรมอีก หลายประเภทที่เกี่ยวข้อง อาจเป็นอันตรายก่อให้เกิดอัคคีภัยขึ้นได้ในศูนย์สนับสนุนบริการสุขภาพที่ ๑ อันประกอบด้วย สถานที่ที่มีความเสี่ยงต่อการเกิดอัคคีภัย ดังนี้

๑. อาคารสถานที่ ห้องทำงาน
๒. บริเวณสำหรับโรงครัวประกอบอาหาร มีการใช้ก๊าซหุงต้ม
๓. ห้องงานซ่อมบำรุงที่มีเครื่องเจาะ เครื่องเจียร เครื่องเชื่อมไฟฟ้า และปั๊มลม
๔. ห้องจัดเก็บวัสดุ สีนํ้ามัน ทินเนอร์ และก๊าซต่างๆ
๕. ระบบเครื่องปรับอากาศที่อาจจะทำงานผิดปกติทำให้เกิดความร้อน
๖. ระบบตู้ควบคุมไฟฟ้าที่อาจจะทำงานผิดปกติทำให้เกิดความร้อน

สาเหตุการเกิดอัคคีภัยในศูนย์สนับสนุนบริการสุขภาพที่ ๑ ส่วนใหญ่เกิดได้จากความเสี่ยง ดังนี้

๑. การใช้ไฟฟ้า การใช้อุปกรณ์ไฟฟ้า, ไฟฟ้าสถิต
๒. การติดตั้ง โยกย้ายหรือวางอุปกรณ์เครื่องไฟฟ้าในตำแหน่งที่ไม่เหมาะสม
๓. การสูบบุหรี่และจุดไม้ขีดไฟใกล้กับวัตถุไวไฟ
๔. เครื่องทำความร้อนได้แก่ การทดสอบหม้อต้มเครื่องมือ/หม้อนึ่งของ เป็นต้น
๕. ก๊าซออกซิเจนที่ใช้สำหรับทดสอบ/สอบเทียบเครื่องมืออุปกรณ์ทางการแพทย์
๖. น้ำมันเชื้อเพลิงที่ใช้ในกิจการต่าง ๆ เช่น รถยนต์ เครื่องกำเนิดไฟฟ้า เครื่องตัดหญ้า
๗. อุปกรณ์ไฟฟ้าชำรุด สายไฟเสื่อมสภาพ การใช้ไฟฟ้าเกินพิกัด เกิดไฟฟ้าลัดวงจร
๘. วางเชื้อเพลิงไว้ใกล้แหล่งความร้อน
๙. การตัดเชื่อมโลหะ
๑๐. ก๊าซรั่ว
๑๑. เกิดอันตรายจากฟ้าผ่า
๑๒. ความประมาทเลินเล่อ เช่น จุดธูปให้ว้พระทิ้งไว้
๑๓. จากสาเหตุอื่น ๆ

ข้อกำหนดทั่วไปในการปฏิบัติเพื่อป้องกันอัคคีภัย

๑. ระบบสายไฟฟ้าภายในอาคารต้องได้รับการตรวจสอบจากเจ้าหน้าที่หน่วยงานที่เกี่ยวข้อง (งานวิศวกรรม ความปลอดภัย หรืองานอาคารสภาพแวดล้อม) อย่างน้อยปีละ ๑ ครั้ง
๒. การใช้ปลั๊กพ่วงไฟฟ้าต้องเป็นแบบได้มาตรฐาน (ได้รับ มอก.และต่ออุปกรณ์ไฟฟ้าใช้งานอย่างเหมาะสม)
๓. เครื่องใช้ และอุปกรณ์ไฟฟ้า ควรได้รับการตรวจสอบสภาพและบำรุงรักษาอย่างสม่ำเสมอ
๔. ห้ามเสียบปลั๊กอุปกรณ์ไฟฟ้าทิ้งไว้โดยไม่จำเป็น และต้องถอดปลั๊กทุกครั้งหลังใช้งาน
๕. อุปกรณ์ไฟฟ้าที่มีโอกาสเสี่ยงต่อการเกิดฟ้าผ่าและไฟฟ้าสถิตย์ ต้องต่อระบบสายดิน
๖. เครื่องใช้ไฟฟ้าควรติดตั้งอุปกรณ์ตัดไฟ เพื่อป้องกันไฟฟ้าลัดวงจร

๗. หน่วยงานจัดให้มีเจ้าหน้าที่รับผิดชอบในการควบคุมระบบไฟฟ้าเมื่อเกิดเหตุเพลิงไหม้
๘. ก๊าซหุงต้ม ควรตั้งไว้นอกอาคาร หรือมีการถ่ายเทของอากาศได้ และห้ามกlinger ในลักษณะนอนของถังก๊าซ กรณีเป็นถังสูงต้องมีโซ่คล้องเพื่อป้องกันการล้มกระแทกของถังก๊าซ
๙. วัสดุไวไฟ ต้องเก็บให้มิดชิดห่างไกลจากแหล่งความร้อน
๑๐. เชื้อเพลิงจำนวนมาก เช่น น้ำมัน ทินเนอร์ แอลกอฮอล์ ต้องเก็บแยกจากแหล่งความร้อน
๑๑. บริเวณห้องทำงาน และใต้โถงที่จอดรถยนต์ต้องได้รับการตรวจเกี่ยวกับความปลอดภัยในการรั่วไหลของน้ำมันเชื้อเพลิง, สารเคมี, วัสดุไวไฟ
๑๒. จัดระเบียบภายในอาคารสำนักงาน ให้เรียบร้อยเป็นสัดส่วน
๑๓. มีการสำรวจตรวจสอบความพร้อมใช้ และติดตั้งอุปกรณ์ถังเคมีดับเพลิงให้ครอบคลุมพื้นที่
๑๔. ห้ามสูบบุหรี่ในบริเวณห้ามสูบ
๑๕. ห้ามทิ้งเด็กที่ช่วยเหลือตัวเองไม่ได้อยู่คนเดียว
๑๖. ฝึกอบรมให้ความรู้การระงับเหตุไฟไหม้เบื้องต้น (วิธีการใช้ถังเคมีดับเพลิงอย่างถูกต้อง) แก่เจ้าหน้าที่ศูนย์สนับสนุนบริการสุขภาพที่ ๑ และผู้เกี่ยวข้องให้รับทราบแนวทางปฏิบัติเกี่ยวกับการป้องกัน และระงับอัคคีภัยเบื้องต้น

แผนการเตรียมพร้อมรับอัคคีภัย

การเตรียมความพร้อม เพื่อรองรับเมื่อเกิดเพลิงไหม้นั้น ศูนย์สนับสนุนบริการสุขภาพที่ ๑ มีการเตรียมความพร้อมด้านการจัดการอาคาร - สถานที่ อุปกรณ์ที่เกี่ยวข้อง ระบบการตรวจสอบอุปกรณ์ และที่สำคัญคือการเตรียมความพร้อมด้านบุคลากรให้มีความรู้ความสามารถ ในการปฏิบัติเมื่อเกิดอัคคีภัยขึ้น และสามารถป้องกันไม่ให้เกิดอัคคีภัยในสำนักงาน ดังนั้น เพื่อเป็นการเตรียมความพร้อมรับอัคคีภัย จึงได้ดำเนินการ ดังนี้

๑. ด้านอาคาร - สถานที่

- ๑.๑ สำรวจอาคาร เพื่อจัดทำแผนผังของอาคารแต่ละชั้น ติดตั้งป้ายกำหนดเส้นทางออกฉุกเฉินแต่ละชั้นเมื่อเกิดเพลิงไหม้ และแสดงจุดติดตั้งถังดับเพลิงและอุปกรณ์อื่น ๆ ให้เจ้าหน้าที่ และผู้เข้ามาใช้บริการมองเห็นได้อย่างชัดเจน
- ๑.๒ ติดตั้งป้ายบอกทางออกฉุกเฉินหนีไฟให้ครอบคลุมเส้นทางออกสู่ภายนอก
- ๑.๓ ปรับปรุงอาคารให้เหมาะสมสำหรับการเคลื่อนย้ายเจ้าหน้าที่ และทรัพย์สินไปที่จุดรวมพล
- ๑.๔ กำหนดจุดรวมพล เพื่อใช้เป็นจุดรองรับ ผู้ประสบเหตุ และเจ้าหน้าที่ และใช้เป็นศูนย์บัญชาการแผนฉุกเฉิน โดยกำหนด ๒ จุด
 - สนามหญ้าบริเวณเสาธงด้านหน้าตึก
 - สนามลานจอดรถด้านทิศตะวันออกติดกับบ้านพักผู้พิพากษา

๒. ด้านอุปกรณ์ป้องกันระงับเหตุอัคคีภัย แบ่งออกเป็น ๒ ประเภท

- ๒.๑ อุปกรณ์ดับเพลิง (ถังเคมีดับเพลิงชนิดมือถือไม่น้อยกว่า ๑ ถึง ต่อพื้นที่ ๑,๐๐๐ ตารางเมตร หรือทุกระยะห่างกันไม่เกิน ๔๕ เมตร)
 - พื้นที่ชั้นที่ ๑ ติดตั้งถังเคมีดับเพลิงชนิดมือถือ จำนวน ๔ จุด ดังนี้
 - บริเวณหน้าห้องปฏิบัติการทดสอบเครื่องมือทางการแพทย์ จำนวน ๑ จุด
 - บริเวณหน้าห้องน้ำ จำนวน ๑ จุด
 - บริเวณโรงครัว จำนวน ๑ จุด
 - บริเวณโถงที่จอดรถยนต์ จำนวน ๑ จุด

- พื้นที่ชั้นที่ ๒ ติดตั้งถังเคมีดับเพลิงชนิดมือถือ จำนวน ๔ จุด ดังนี้
 - บริเวณหน้าห้องสุขาภาคประชาชนฯ จำนวน ๑ จุด
 - บริเวณหน้าห้องน้ำ จำนวน ๑ จุด
 - บริเวณหน้าห้องประชุมล้านนา ๒ จำนวน ๑ จุด
 - บริเวณทางบันไดประตูดอกด้านหลัง จำนวน ๑ จุด
- พื้นที่ชั้นที่ ๓ ติดตั้งถังเคมีดับเพลิงชนิดมือถือ จำนวน ๓ จุด ดังนี้
 - บริเวณทางบันไดลง จำนวน ๑ จุด
 - บริเวณหน้าห้องห้องประชุม จำนวน ๑ จุด
 - บริเวณทางเดินไปห้องน้ำ จำนวน ๑ จุด

๒.๒ ป้ายบอกทาง

- ป้ายบอกทางออกหนีไฟบริเวณทางบันไดลงชั้นที่ ๒
- ป้ายบอกทางออกหนีไฟบริเวณทางบันไดลงประตูด้านหลังชั้นที่ ๒
- ป้ายบอกทางออกหนีไฟบริเวณทางบันไดลงชั้นที่ ๓

๓. ด้านบุคลากรเจ้าหน้าที่ เพื่อเป็นการเตรียมความพร้อมรับสถานการณ์เพลิงไหม้ในศูนย์สนับสนุนบริการสุขภาพที่ ๑ ได้เตรียมความพร้อมด้านบุคลากรเจ้าหน้าที่ ดังนี้

๓.๑ แต่งตั้งคณะกรรมการ/คณะทำงานชุดต่าง ๆ ได้แก่

๓.๑.๑ คณะกรรมการอำนวยการ/บัญชาการดับเพลิง มีบทบาทหน้าที่ ดังนี้

๑. ตัดสินใจสั่งการประกาศแผนอัคคีภัย โดยสั่งการที่กลุ่มงานบริหารทั่วไปโทรศัพท์ภายใน ๑๐๑ และโทรศัพท์ภายนอก ๐๕๓-๑๑๒๒๒๐
๒. สั่งการตั้งกองอำนวยการดับเพลิง ณ สนามหน้าเสาธง หรือลานจอดรถด้านทิศตะวันออก
๓. สั่งการ และควบคุมให้ทุกคณะทำงานปฏิบัติตามแผนอัคคีภัยทางโทรศัพท์ และทางอื่นๆ
๔. ให้ปฏิบัติหน้าที่เป็นผู้อำนวยการดับเพลิงเหตุการณ์ละ ๑ คนเท่านั้น
๕. ตัดสินใจสั่งประกาศยกเลิกแผนอัคคีภัย
๖. สอบสวนหาสาเหตุและประกาศผล
๗. แกล้งข่าว
๘. รายงานสถานการณ์ต่ออธิบดีกรมสนับสนุนบริการสุขภาพ

๓.๑.๒ คณะทำงานด้านสาธารณูปโภค มีบทบาทหน้าที่ ดังนี้

๑. ควบคุมกำกับการตัดไฟ ณ จุดเกิดเหตุ และตัดวงจรไฟฟ้าที่เกี่ยวข้อง
๒. เตรียมอุปกรณ์แสงสว่างในการดับเพลิง (กรณีเกิดอัคคีภัยนอกเวลากลางคืน)
๓. ควบคุมน้ำประปาให้มีปริมาณ และแรงดันเพียงพอใช้ในบริเวณที่เกิดเหตุ
๔. อำนวยความสะดวก และร่วมปฏิบัติงานกับการไฟฟ้า และการประปา
๕. ประสานงานกับทีมดับเพลิง
๖. รายงานสถานการณ์ต่อผู้อำนวยการดับเพลิง

๓.๑.๓ คณะทำงานด้านดับเพลิง มีบทบาทหน้าที่ ดังนี้

๑. ดับเพลิงขั้นต้นโดยใช้อุปกรณ์ที่สามารถดับเพลิงได้
๒. เตรียมอุปกรณ์แสงสว่างให้พร้อมใช้งาน (กรณีเกิดเหตุนอกเวลากลางคืน)
๓. เตรียมสายน้ำดับเพลิงให้พร้อมใช้งาน (ถ้าจะใช้น้ำดับเพลิงต้อง Off สะพานไฟฟ้าก่อน)
๔. ปิดหน้าต่าง และประตูเพื่ออับอากาศลดการลุกลามเพลิงไหม้
๕. ประสานงานกับทีมดับเพลิงภายนอก (บรรเทาสาธารณภัยเทศบาล)
๖. ประสานงานกับทีมคณะกรรมการด้านสาธารณสุข

๓.๑.๔ คณะทำงานด้านรักษาความปลอดภัย มีบทบาทหน้าที่ ดังนี้

๑. พิจารณาและจัดระบบจราจรให้สะดวกต่อการปฏิบัติงาน
๒. ขนย้ายวัสดุสำคัญและที่เป็นเชื้อเพลิงออกจากอาคาร หรือสถานที่เกิดเพลิงไหม้
๓. ป้องกันการลักทรัพย์ในขณะที่เกิดเพลิงไหม้
๔. รอรอดดับเพลิง และอำนวยความสะดวก แจ้งเส้นทางไปที่จุดเกิดเหตุ/แจ้งจุดจอดรถดับเพลิง
๕. ประสานงานกับเจ้าหน้าที่ตำรวจในการป้องกันการลักทรัพย์
๖. รายงานข้อมูลด้านความปลอดภัยต่อผู้อำนวยการดับเพลิง

๓.๒ แผนการฝึกอบรมเจ้าหน้าที่ศูนย์สนับสนุนบริการสุขภาพที่ ๑ ให้มีความรู้ระดับเหตุอัคคีภัยเบื้องต้น

แผนการอบรมเป็นแผนที่จัดทำขึ้นสำหรับการป้องกันอัคคีภัย หลักสูตรระดับเหตุอัคคีภัย หรือดับเพลิงเบื้องต้น อบรมทั้งทฤษฎี และภาคปฏิบัติให้เจ้าหน้าที่ในศูนย์สนับสนุนบริการสุขภาพที่ ๑ ไม่น้อยกว่าร้อยละ ๖๐ ของเจ้าหน้าที่

แนวทางปฏิบัติเมื่อเกิดเพลิงไหม้

๑. ในเวลาราชการ

- ๑.๑ ให้เจ้าหน้าที่ผู้พบเหตุอัคคีภัยทำการระงับเหตุเบื้องต้น และโทรแจ้งเจ้าหน้าที่ฝ่ายบริหารประกาศเสียงตามสายแจ้งเจ้าหน้าที่ห้องต่าง ๆ ของศูนย์สนับสนุนบริการสุขภาพที่ ๑ เพื่อทราบถึงสถานที่เกิดเหตุและเตรียมความพร้อมปฏิบัติตามคู่มือป้องกันและระงับอัคคีภัยเบื้องต้น
- ๑.๒ ทีมคณะกรรมการด้านดับเพลิงเข้าปฏิบัติการดับเพลิงตามคู่มือป้องกันและระงับเหตุอัคคีภัยเบื้องต้นต่อไป

๒. นอกเวลาราชการ

- ๒.๑ กรณีผู้พบเหตุเพลิงไหม้ ให้เจ้าหน้าที่ผู้พบเหตุอัคคีภัยทำการระงับเหตุเบื้องต้น และโทรแจ้งหัวหน้าฝ่ายบริหาร หรือแจ้งผู้อำนวยการฯ เพื่อแจ้งให้เจ้าหน้าที่ที่พักอาศัยอยู่ในพื้นที่ใกล้เคียงเข้ามาช่วยระงับเหตุอัคคีภัยต่อไป
- ๒.๒ เจ้าหน้าที่ยามรักษาการณ์ ตรวจสอบ และรายงานความปลอดภัยในเอกสารการตรวจเวร

แผนปฏิบัติการขณะเกิดเพลิงไหม้

๑. สารสำคัญของแผน

แผนปฏิบัติการขณะเกิดเพลิงไหม้ เป็นแผนเตรียมความพร้อม เพื่อรองรับสถานการณ์ฉุกเฉินจากเหตุเพลิงไหม้ เป็นการปฏิบัติตามพระราชบัญญัติป้องกันและระงับอัคคีภัย พ.ศ. ๒๕๔๒ และประกาศกระทรวงมหาดไทย เรื่องการป้องกันและระงับอัคคีภัยในสถานประกอบการ เพื่อความปลอดภัยในการทำงาน ซึ่งเป็นส่วนหนึ่งของแผนเตรียมความพร้อมและตอบโต้ภาวะฉุกเฉิน เพื่อให้เจ้าหน้าที่ของศูนย์ฯ ได้ทราบถึงวิธีการปฏิบัติเมื่อเกิดเพลิงไหม้ในที่ทำงาน เพื่อป้องกันความสูญเสียชีวิตและทรัพย์สิน

๒. การเตรียมความพร้อม

๒.๑. เจ้าหน้าที่ทุกหน่วยงาน จำแนกสิ่งของในหน่วยงานโดย ดัดสัญลักษณ์ สีและชื่อหน่วยงาน ในตำแหน่งที่เห็นชัดเจน และแจ้งเจ้าหน้าที่ในหน่วยงานทราบ

- สีแดงจำนวน ๑ ชิ้น จำแนกสิ่งของที่มีความสำคัญ หรือราคาแพงมีน้ำหนักเบาเคลื่อนย้ายได้ด้วยคนเดียว
- สีเหลือง จำนวน ๑ ชิ้น มีความสำคัญรองลงมาจากสีแดง
- สีเขียวไม่จำกัดจำนวนชิ้น ให้หน่วยงานพิจารณาจากสิ่งของที่มีความสำคัญ ทำการเคลื่อนย้าย ลำดับรองจากสีแดงและสีเหลือง
- ให้การเคลื่อนย้ายตามลำดับความสำคัญ
- ในกรณีที่ต้องมีภาระสำหรับบรรจุสิ่งของต้องดัดสัญลักษณ์สีและชื่อหน่วยงานที่ภาระบรรจุก่อน

๒.๒ เจ้าหน้าที่ทุกหน่วยงานต้องรู้ตำแหน่งของแผงควบคุมไฟฟ้าของหน่วยงานตัวเอง และสามารถตัดกระแสไฟฟ้าได้

๓. ชื่อแผนและการประกาศใช้แผนเมื่อเกิดเหตุเพลิงไหม้

๓.๑ กรณีดับเพลิงได้ด้วยตนเอง

- ๓.๑.๑ เจ้าหน้าที่ผู้พบเหตุเพลิงไหม้ กรณีดับได้ให้ทำการดับเพลิงเบื้องต้นทันทีจนแล้วเสร็จ
- ๓.๑.๒ รายงานให้หัวหน้าหน่วยงานที่เกิดเหตุทราบ
- ๓.๑.๓ หัวหน้าหน่วยงาน แจ้งคณะกรรมการป้องกันและระงับอัคคีภัย ประเมินความเสียหายและสาเหตุเพลิงไหม้ เพื่อค้นหาสาเหตุของอัคคีภัยรายงานผู้อำนวยการทราบภายใน ๒๔ ชั่วโมง
- ๓.๑.๔ เจ้าหน้าที่ในหน่วยงานทำความสะอาดสถานที่ แยกประเภทสิ่งของที่ไม่สามารถใช้งานได้และดำเนินการให้ถูกต้องตามระเบียบปฏิบัติเรื่องการจัดการขยะ

๓.๒ กรณีเจ้าหน้าที่ดับเพลิงไม่ได้

- ๓.๒.๑ แจ้งฝ่ายบริหารประกาศเสียงตามสาย
- ๓.๒.๒ ประกาศ ด้วยข้อความ “โปรดทราบ ๆ ขอเชิญผู้เกี่ยวข้องร่วมประชุมกับคุณอัคคี ที่ (สถานที่เกิดเหตุ)” ประกาศ ๖ ครั้ง
- ๓.๒.๓ ทีมคณะทำงานด้านดับเพลิงของศูนย์สนับสนุนบริการสุขภาพที่ ๑ เข้าร่วมทำการดับเพลิง ณ จุดเกิดเหตุทันที โดยนำถังดับเพลิงจากหน่วยงานของตนเองไปด้วย
- ๓.๒.๔ หัวหน้าดับเพลิงเข้าปฏิบัติหน้าที่ผู้อำนวยการดับเพลิง ณ จุดเกิดเหตุ
- ๓.๒.๕ ทีมคณะทำงานด้านสาธารณสุขโรค ดัดกระแสไฟฟ้า และกำจัดวัสดุที่เป็นเชื้อเพลิง
- ๓.๒.๖ หน่วยงานเจ้าของพื้นที่เกิดเหตุ หยุดการกิจ เพื่อการเคลื่อนย้ายสิ่งของตามแผนของหน่วยงาน
- ๓.๒.๗ หน่วยงานอื่น ๆ หยุดการกิจ เตรียมพร้อมเพื่อรองรับคำสั่งต่อไป
- ๓.๒.๘ กรณีควบคุมเพลิงได้ ให้ผู้บัญชาการแผนฉุกเฉินแจ้งประชาสัมพันธ์ยกเลิกแผนด้วยข้อความ “การประชุมกับคุณอัคคีแล้วเสร็จขอให้เจ้าหน้าที่ปฏิบัติงานตามปกติ” ๓ ครั้ง

๓.๓ กรณีศูนย์สนับสนุนบริการสุขภาพที่ ๑ ควบคุมเพลิงไม่ได้

- ๓.๓.๑ รายงานผู้บัญชาการแผนฉุกเฉิน (ผู้อำนวยการฯ) เพื่อประกาศใช้แผน ผู้บัญชาการแผนฉุกเฉินแจ้งประชาสัมพันธ์ประกาศใช้แผนฉุกเฉิน ด้วยข้อความ “โปรดทราบ ๆ ขณะนี้เกิดเพลิงไหม้ที่..... เจ้าหน้าที่ทุกท่านปฏิบัติตามแผนฉุกเฉินด่วน” ประกาศ จำนวน ๖ ครั้ง ประกาศครั้งที่ ๑
หยุด ๕ วินาที ประกาศครั้งที่ ๒
หยุด ๑๐ วินาที ประกาศครั้งที่ ๓
หยุด ๑๐ วินาที ประกาศครั้งที่ ๔

หยุด ๑๕ วินาที ประกาศครั้งที่ ๕

หยุด ๑๕ วินาที ประกาศครั้งที่ ๖

และตามด้วยข้อความประกาศว่าการใช้แผนครั้งนี้ใช้.....เป็นจุดรวมพล ๓ ครั้ง

๓.๓.๒ ประชาสัมพันธ์โทรแจ้งหน่วยงานภายนอกตามลำดับ ดังนี้

๑. หน่วยบรรเทาสาธารณภัย เทศบาลตำบลดอนแก้ว (โทร ๐๕๓-๑๒๑๕๘๕ ต่อ ๑๒)

๒. การไฟฟ้าส่วนภูมิภาคอำเภอแม่ริม

๓. สถานีตำรวจอำเภอแม่ริม

๔. การประปาอำเภอแม่ริม

๕. โรงพยาบาลนครพิงค์ จังหวัดเชียงใหม่

๖. กรมสนับสนุนบริการสุขภาพ

รายงานผลการเกิดติดต่อให้ผู้บัญชาการแผนฉุกเฉิน (ผู้อำนวยการฯ) ทราบ

๓.๓.๓ เจ้าหน้าที่ประจำห้องทุกคน ต้องเข้าปฏิบัติหน้าที่ตามแผนฉุกเฉินโดยหน่วยงานเจ้าของพื้นที่เกิดเหตุ และหน่วยงานโดยรอบทำการเคลื่อนย้ายทรัพย์สินตามคำสั่งผู้บัญชาการแผนหน่วยงาน (หัวหน้าหน่วยงาน) อุปกรณ์และสิ่งของให้เคลื่อนย้ายไปยังจุดรวมพล

๓.๓.๔ เจ้าหน้าที่อื่น ๆ ที่มีคำสั่งตามแผนฉุกเฉิน ประสานงานหัวหน้าทีมเข้าทำหน้าที่ตามที่ได้รับมอบหมาย

๓.๓.๕ เจ้าหน้าที่อื่น ๆ ที่เป็นหน่วยงานโดยรอบพื้นที่เกิดเหตุให้เคลื่อนย้ายสิ่งของตนเอง แล้วจึงปฏิบัติเช่นเดียวกับข้อ ๓.๓.๖

๓.๓.๖ เจ้าหน้าที่หน่วยงานที่ไม่ใช่หน่วยงานรอบพื้นที่เกิดเหตุ และไม่ได้มอบหมายหน้าที่อื่น ๆ ให้มอบหมายเจ้าหน้าที่ประจำหน่วยงาน ๑ คน และเจ้าหน้าที่ที่เหลือให้ปฏิบัติดังนี้

๓.๓.๖.๑ เจ้าหน้าที่ที่มีรายชื่อเป็นคณะที่ดับเพลิง นำถังเคมีดับเพลิงสำรองช่วยดับเพลิง ณ จุดเกิดเหตุ

๓.๓.๖.๒ เจ้าหน้าที่หน่วยงานนอกเหนือจากที่กล่าวมา ให้มา ณ จุดรวมพลฟังคำสั่งผู้ช่วยผู้บัญชาการแผนฉุกเฉิน

๓.๓.๗ รายงานผู้บัญชาการแผนฉุกเฉิน (ผู้อำนวยการฯ) ทราบความคืบหน้าของการควบคุมเพลิง

๓.๓.๘ เจ้าหน้าที่ทุกคนที่ปฏิบัติภารกิจ แล้วเสร็จให้ไปจุดรวมพล รอรับคำสั่งจากผู้ช่วยผู้บัญชาการแผนคนที่ ๑

๓.๓.๙ หากหน่วยงานใดไม่แน่ใจว่าต้องเคลื่อนย้ายหรือไม่ให้สอบถามผู้บัญชาการแผน เพื่อรับคำสั่ง

๓.๔ กรณีเจ้าหน้าที่ผู้พบเหตุดับเพลิงเองไม่ได้ (นอกเวลาราชการ)

๓.๔.๑ โทรแจ้งหัวหน้ากลุ่มบริหาร หรือผู้อำนวยการฯ เพื่อขอความช่วยเหลือจากเจ้าหน้าที่ที่พักอาศัยอยู่ใกล้เคียงเข้ามาช่วยทำการดับเพลิงเบื้องต้น

๓.๔.๓ พนักงานรักษาความปลอดภัย และเจ้าหน้าที่ที่มาถึงศูนย์ฯ หรือเจ้าหน้าที่ที่ยังอยู่ในศูนย์ฯ นำถังเคมีดับเพลิงมาดับเพลิง ณ จุดเกิดเหตุ

๓.๔.๔ เจ้าหน้าที่เวรตรวจการ ประเมินสถานการณ์ ณ จุดเกิดเหตุ

๓.๕ กรณีควบคุมเพลิงไม่ได้ (นอกเวลาราชการ)

๓.๕.๑. พนักงานรักษาความปลอดภัย หรือเจ้าหน้าที่เวรตรวจการรายงานผู้บัญชาการแผน (ผู้อำนวยการศูนย์ฯ) ทราบ เพื่อประกาศใช้แผนฉุกเฉินเช่นเดียวกับในเวลาราชการ

๓.๕.๒ หัวหน้างาน และหัวหน้าหมวดทุกคนให้รายงานตัวที่ผู้บัญชาการแผน เพื่อแบ่งหน้าที่เป็นประจำ
จุดต่าง ๆ

๓.๖ การดำเนินการเมื่อเพลิงสงบ (สำหรับกรณี ๓.๒, ๓.๓,)

๓.๖.๑ เสนอผู้บัญชาการแผน เห็นควรประกาศเลิกใช้แผนฉุกเฉิน

๓.๖.๒ ผู้บัญชาการแผนฉุกเฉิน แจ้งประชาสัมพันธ์ประกาศเลิกใช้แผนด้วยข้อความดังนี้ “เจ้าหน้าที่
ศูนย์สนับสนุนบริการสุขภาพที่ ๑ ทุกท่าน โปรดทราบแผนปฏิบัติการฉุกเฉินที่.....สิ้นสุด
แล้ว” ๓ รอบ

๓.๖.๓ เจ้าหน้าที่ทุกหน่วยตรวจสอบทรัพย์สินในความรับผิดชอบ และปฏิบัติหน้าที่ของตนต่อไป
รายงานผู้อำนวยการทราบเบื้องต้นยังไม่ให้เคลื่อนย้ายสิ่งของ

๓.๖.๔ ผู้อำนวยการประชุมคณะกรรมการบริหารศูนย์สนับสนุนบริการสุขภาพที่ ๑ ทันที โดยมีวาระ
ดังนี้

๑. เตรียมการเข้าสู่ภาวะปกติ การใช้หน่วยงานเฉพาะกิจ แผนการเคลื่อนย้ายสู่ภาวะปกติ การ
ใช้อาคารสำรองและผู้รับผิดชอบในการเคลื่อนย้าย

๒. ประเมินความเสียหายเบื้องต้น

๓. เตรียมแถลงการณ์ ประชาสัมพันธ์แก่สาธารณะ และแต่งตั้งผู้ทำหน้าที่ประสานงานกับ
หน่วยงานราชการเกี่ยวข้องทั้งด้านกฎหมาย สื่อมวลชนและด้านสิ่งแวดล้อม

๓.๖.๕ คณะกรรมการผู้อำนวยการประเมินความเสียหาย และสาเหตุการเกิดเพลิงไหม้ประเมินความ
เสียหายทั้งด้านชีวิต ทรัพย์สิน และสิ่งแวดล้อมรายงานผู้อำนวยการทราบ ภายใน ๔๘ ชั่วโมง
หลังเพลิงสงบ

๓.๗ หน้าที่ความรับผิดชอบตำแหน่งสำคัญในและนอกเวลาราชการบทบาท ในเวลา นอกเวลา

๑. ผู้ปฏิบัติงานในหน้าที่ที่กำหนดนอกเวลา เป็นการรักษากรุงในตำแหน่ง ให้ปฏิบัติงานจนกว่า
ผู้รับผิดชอบในเวลาจะมาปฏิบัติหน้าที่

๒. ทีมปฏิบัติงานตามคำสั่งแผนฉุกเฉินหากหัวหน้าทีมไม่สามารถปฏิบัติงานได้ให้เจ้าหน้าที่ในทีม
มอบหมายผู้ทำหน้าที่หัวหน้าทีม

แนวทางปฏิบัติเรื่องถังเคมีดับเพลิง

ให้เจ้าหน้าที่ในหน่วยงาน กำหนดให้มีหน้าที่รับผิดชอบดูแลรักษาถังเคมีดับเพลิงตามในภาคผนวก และทำ
การตรวจสอบถังดับเพลิงให้พร้อมใช้งาน โดยดำเนินการตรวจสอบดังนี้

๑. ให้ดำเนินการตรวจสอบความพร้อมใช้ของถังเคมีดับเพลิงทุกจุดอย่างสม่ำเสมอ

๑.๑ ถังเคมีดับเพลิงที่มีความพร้อมใช้ ดังนี้

- ถังดับเพลิงชนิดผงเคมีแห้ง เกจวัดความดันตั้งอยู่ในตำแหน่งที่พร้อมใช้ (เข็มอยู่ตรงกลางหรือเอียง
ไม่ทางซ้ายและขวาไม่เกินขีดที่กำหนด)

- ถังดับเพลิงชนิดคาร์บอนไดออกไซด์ (CO₂) ต้องมีน้ำหนักอยู่ในเกณฑ์ตามที่ระบุจากโรงงานบรรจุ

๑.๒ คณะทำงานด้านป้องกันและระงับอัคคีภัย หรือผู้รับผิดชอบทำการตรวจสอบถังดับเพลิงทุก ๓ เดือน พร้อม
ลงนามการตรวจสอบในแบบบันทึกการตรวจสอบถังดับเพลิง

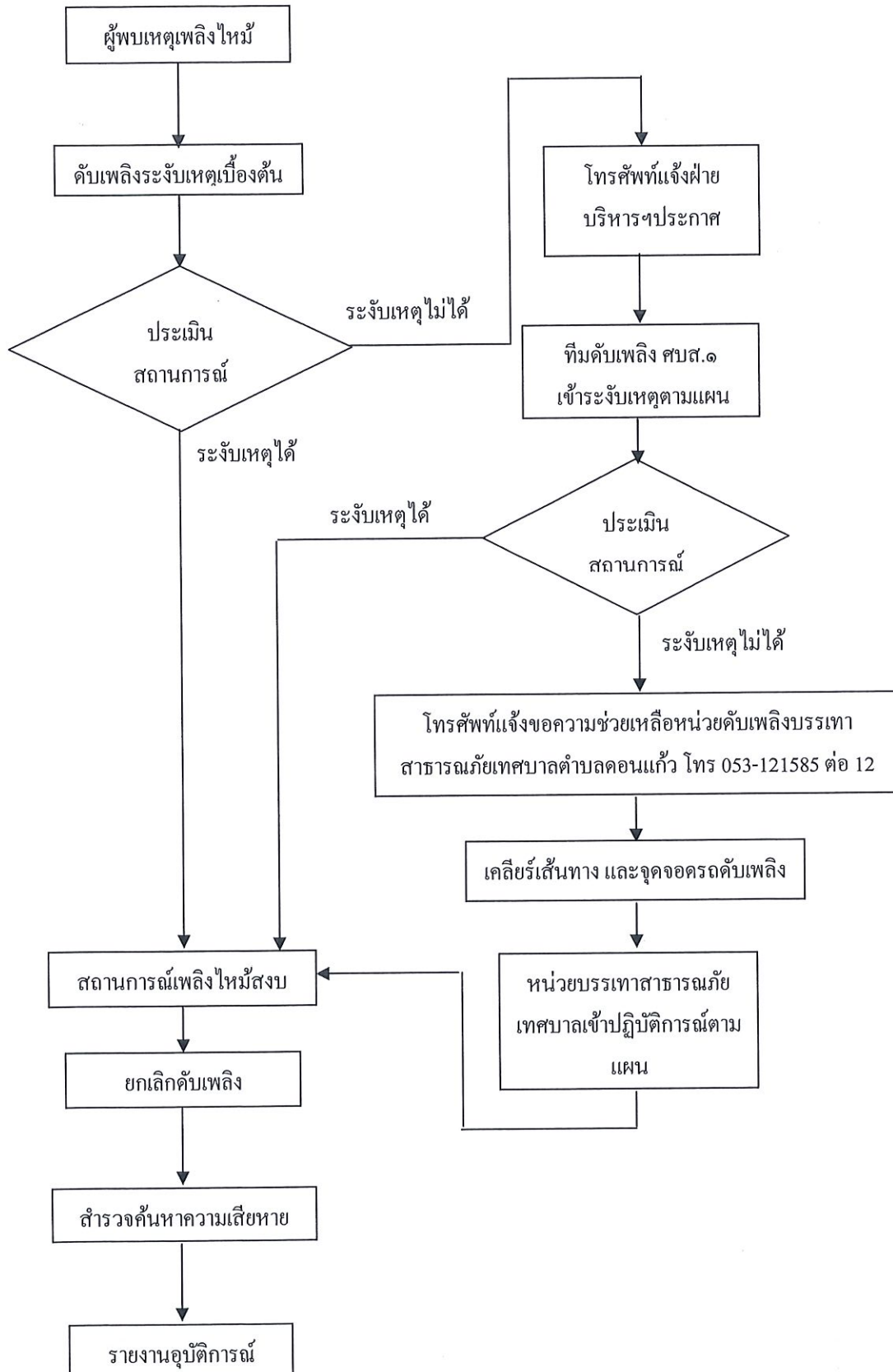
๒. ในกรณีที่ตรวจพบถังดับเพลิงไม่พร้อมใช้ ให้เจ้าหน้าที่ผู้รับผิดชอบดำเนินการส่งซ่อมตามระบบการ
ส่งซ่อมให้งานพัสดุศูนย์สนับสนุนบริการสุขภาพที่ ๑ ดำเนินการทันที

๒.๑ เจ้าหน้าที่งานบริหาร/งานพัสดุ นำถังดับเพลิงสำรองไปเปลี่ยนทันทีที่ได้รับใบแจ้ง และนำถัง
ดับเพลิงที่เปลี่ยนออกไปจัดเก็บไว้เพื่อรอการส่งซ่อม/อัดแรงดันเคมีใหม่

๒.๒ เจ้าหน้าที่พัสดุดำเนินการส่งซ่อมหรือส่งอัดแรงดันเคมีดับเพลิงใหม่ หรือจัดหาใหม่ทดแทนภายใน ๑๕ วัน หลังได้รับใบแจ้ง

๒.๓ เมื่อได้รับถังดับเพลิงที่พร้อมใช้มาแล้ว แจ้งให้เจ้าหน้าที่ที่เกี่ยวข้องดำเนินการเปลี่ยนถังดับเพลิง ใน หน่วยงานหรือจุดที่ส่งซ่อม และนำถังดับเพลิงสำรองไปเก็บไว้ที่คลังพัสดุ

แผนผังการระงับอัคคีภัย





กรมสนับสนุนบริการสุขภาพ
Department of Health Service Support

โครงการ :

สถานที่ : ศูนย์สนับสนุนบริการสุขภาพที่ 1

สถาปนิก :

วิศวกรโครงสร้าง :

วิศวกรช่างไฟฟ้า :

วิศวกรเครื่องกล :

วิศวกรควบคุมอาคาร :

ชื่อแบบ :

แบบเลขที่ :

แก้ไข

ครั้งที่ / วันที่

1 /

2 /

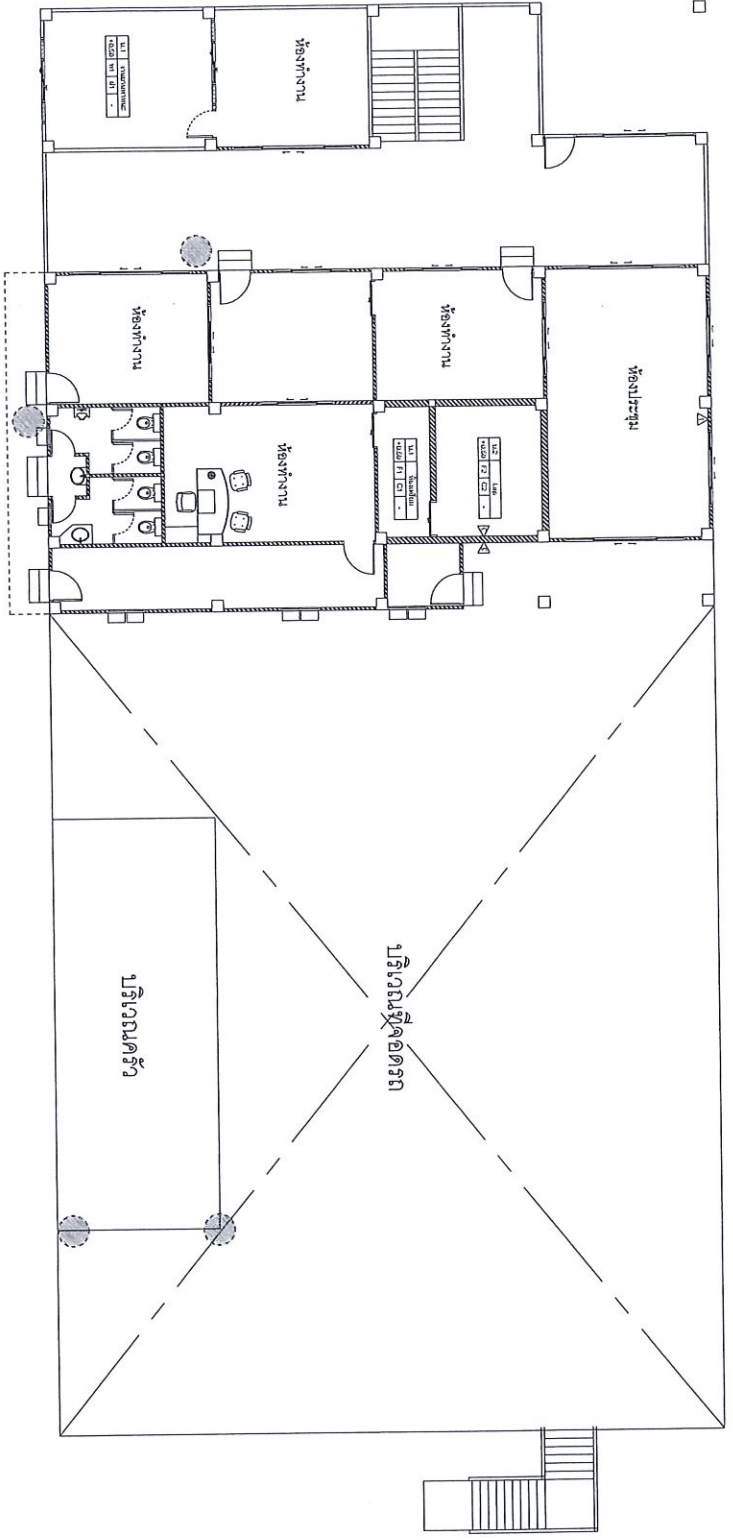
3 /

4 /

5 /

แบบแปลน : ห้องสมุด

นายแพทย์
ผู้อำนวยการกองอาคารและสิ่งแวดล้อม
ศูนย์สนับสนุนบริการสุขภาพที่ 1
กรมสนับสนุนบริการสุขภาพ



ผังสำนักงานชั้น 1

● = จุดติดตั้งถังเก็บน้ำฝน



กรมสนับสนุนบริการสุขภาพ
Department of Health Service Support

โครงการ :

สถานที่ : ศูนย์สนับสนุนบริการสุขภาพที่ 1

สถาปนิก .

วิศวกรโครงสร้าง .

วิศวกรไฟฟ้า .

วิศวกรสิ่งแวดล้อม .

วิศวกรเครื่องกล .

เขียนแบบ .

แบบแปลนที่ .

พื้นที่

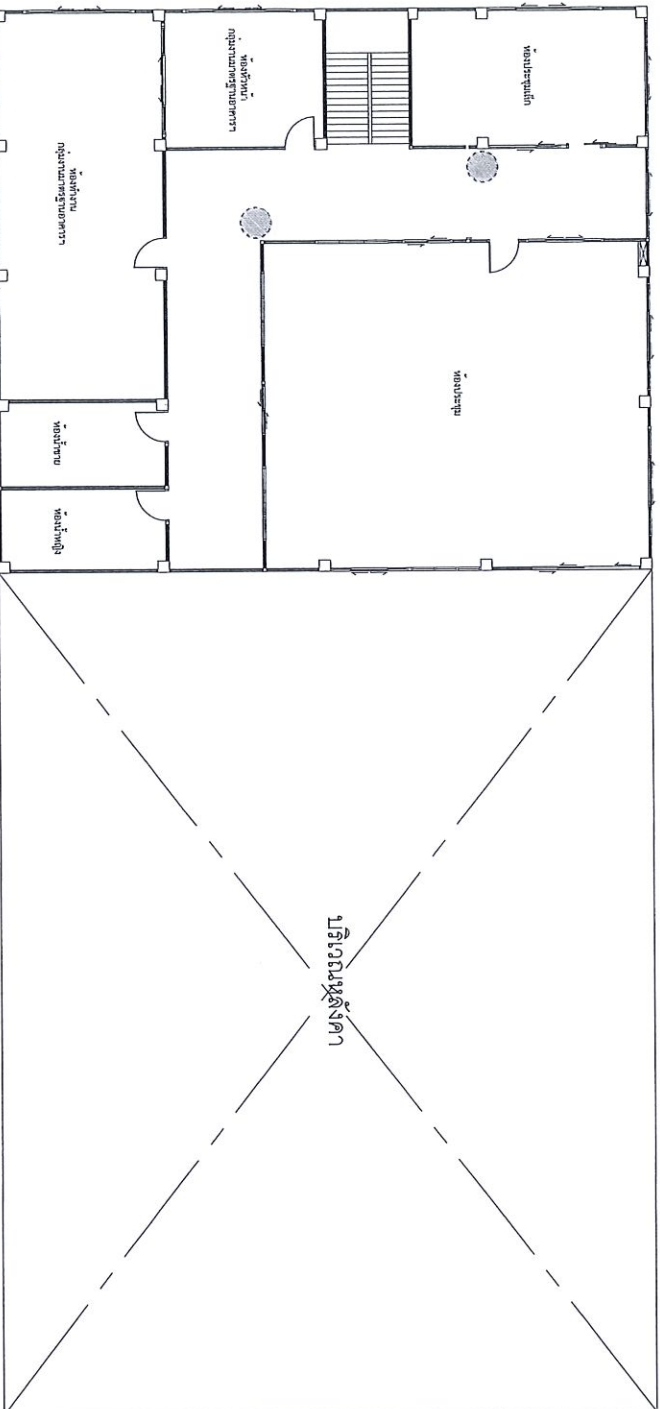
ลำดับ รหัส รายละเอียด

1		
2		
3		
4		
5		

แบบแปลนที่ .

วันที่รับ

นางสาวชอุบล
ผู้อำนวยการศูนย์สนับสนุนบริการสุขภาพที่ 1
กรมสนับสนุนบริการสุขภาพ



ผังสำนักงานชั้นที่ 3

จุดติดตั้งเครื่องปรับอากาศ

