

ผลการดำเนินงานสุขภาพภาคประชาชน ประจำปีงบประมาณ ๒๕๖๔

การพัฒนาศักยภาพ อสม.หมอบริการบ้านและ อาสาสมัครประจำครอบครัว (อสค.)

จังหวัด	การพัฒนา อสม.หมอบริการบ้าน		การพัฒนาอาสาสมัครประจำครอบครัว(อสค.)	
	เป้าหมาย อสม.หมอบริการบ้าน (คน)	ผลงานการพัฒนา อสม.หมอบริการบ้าน และการรายงานผล ในระบบ thai phc (คน)	เป้าหมาย อสค. (คน)	การบันทึก ข้อมูล อสค. ในระบบ thai phc (คน)
เชียงใหม่	๒,๐๖๖	๒,๑๕๕	๑๔,๔๖๒	๑๔,๔๖๒
แพร่	๗๐๘	๗๓๓	๔,๙๕๖	๖,๒๖๑
พะเยา	๘๐๖	๘๒๑	๕,๖๔๒	๖,๕๙๓
น่าน	๘๙๓	๑,๑๑๙	๖,๒๕๑	๖,๒๕๑
ลำพูน	๕๗๘	๕๗๙	๔,๐๔๖	๔,๐๗๖
ลำปาง	๙๗๐	๑,๓๕๖	๖,๗๙๐	๕,๐๘๗
เชียงราย	๑,๗๕๕	๑,๘๕๔	๑๒,๒๘๕	๘,๙๐๕
แม่ฮ่องสอน	๔๑๕	๔๒๕	๒,๙๐๕	๒,๙๖๒
รวม ศบส.๑	๘,๑๙๑	๙,๐๔๒	๕๗,๓๓๗	๕๔,๕๙๗

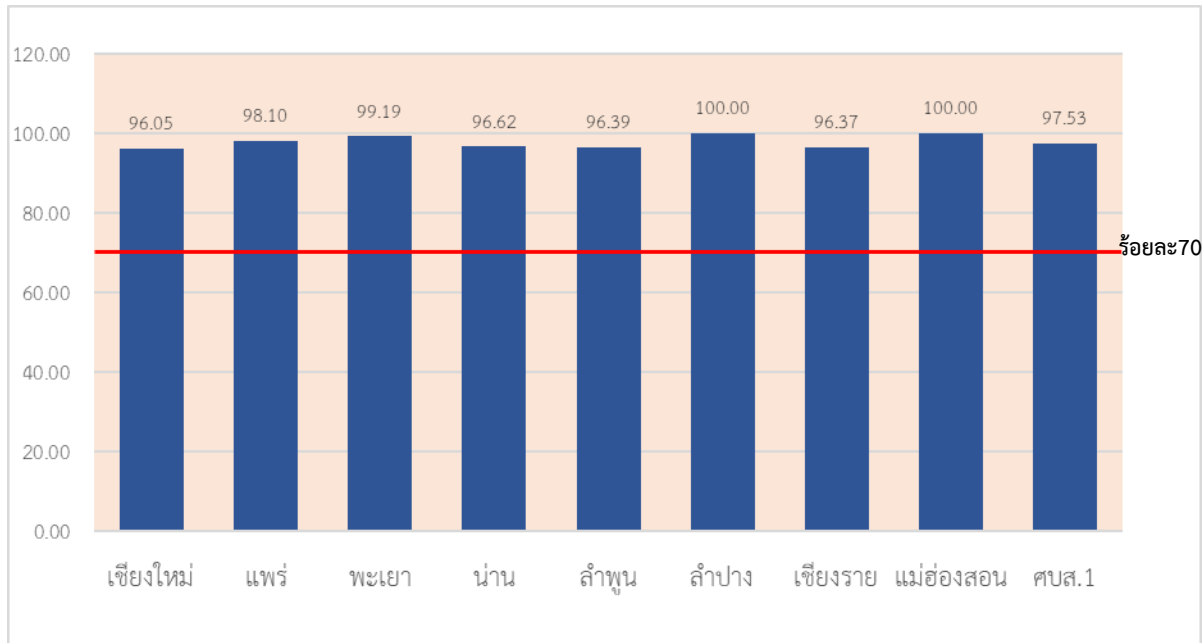
ที่มา : ฐานข้อมูลระบบ thaiphc
ข้อมูล ณ วันที่ ๓๐ กรกฎาคม ๒๕๖๔

การประเมินศักยภาพครอบครัวในการดูแลสุขภาพ และการประเมินคุณภาพชีวิตของผู้ป่วยกลุ่มเป้าหมาย
ที่ได้รับการดูแลโดย อสม.หมอบริการบ้านและ อาสาสมัครประจำครอบครัว (อสมค.)

จังหวัด	ผลการประเมินศักยภาพครอบครัว			ผลการประเมินคุณภาพชีวิตผู้ป่วยกลุ่มเป้าหมาย						
	ครอบครัวที่ ได้รับการ ประเมิน	ครอบครัวที่ ผ่านการ ประเมิน ศักยภาพ	ร้อยละ	เป้าหมาย (คน)	ผู้ป่วยกลุ่มเป้าหมายที่ได้รับการดูแล					
					LTC	NCDs	CKD	ภาวะพึ่งพิงฯ	รวม	ร้อยละ
เชียงใหม่	๔,๒๒๗	๔,๐๖๐	๙๖.๐๕	๖๔,๖๗๐	๙,๖๕๓	๔๕,๕๙๒	๓,๘๗๓	๔,๔๗๘	๖๓,๕๙๖	๙๘.๓๔
แพร่	๑,๙๔๓	๑,๙๐๖	๙๘.๑๐	๑๐,๐๓๐	๒,๘๒๘	๕,๗๙๗	๕๙๓	๘๐๖	๑๐,๐๒๔	๙๙.๙๔
พะเยา	๗,๘๕๙	๗,๗๙๕	๙๙.๑๙	๒๐,๙๘๙	๓,๔๐๘	๑๔,๖๖๖	๑,๓๓๓	๑,๕๖๕	๒๐,๙๗๒	๙๙.๙๒
น่าน	๑๑,๘๓๑	๑๑,๔๓๑	๙๖.๖๒	๑๑,๗๘๓	๒,๑๖๕	๗,๘๒๔	๓๒๓	๑,๒๐๒	๑๑,๕๑๔	๙๗.๗๒
ลำพูน	๔,๘๑๖	๔,๖๔๒	๙๖.๓๙	๖,๖๓๖	๑,๖๙๗	๓,๕๓๖	๓๑๕	๗๗๐	๖,๓๑๘	๙๕.๒๑
ลำปาง	๘๘๐	๘๘๐	๑๐๐.๐๐	๒๑,๖๗๖	๖,๑๑๓	๑๒,๘๒๓	๑,๓๘๘	๑,๒๓๓	๒๑,๕๕๗	๙๙.๔๕
เชียงราย	๘๕๓	๘๒๒	๙๖.๓๗	๒๘,๔๐๔	๓,๗๖๙	๒๐,๔๑๗	๒,๐๒๘	๒,๐๙๙	๒๘,๓๑๓	๙๙.๖๘
แม่ฮ่องสอน	๒,๙๕๗	๒,๙๕๗	๑๐๐.๐๐	๓,๓๙๑	๖๘๗	๒,๐๘๑	๒๕๕	๓๖๔	๓,๓๘๗	๙๙.๘๘
รวม ศปส.๑	๓๕,๓๖๖	๓๔,๔๙๓	๙๗.๕๓	๑๖๗,๕๗๙	๓๐,๓๒๐	๑๑๒,๗๓๖	๑๐,๑๐๘	๑๒,๕๑๗	๑๖๕,๖๘๑	๙๘.๘๗

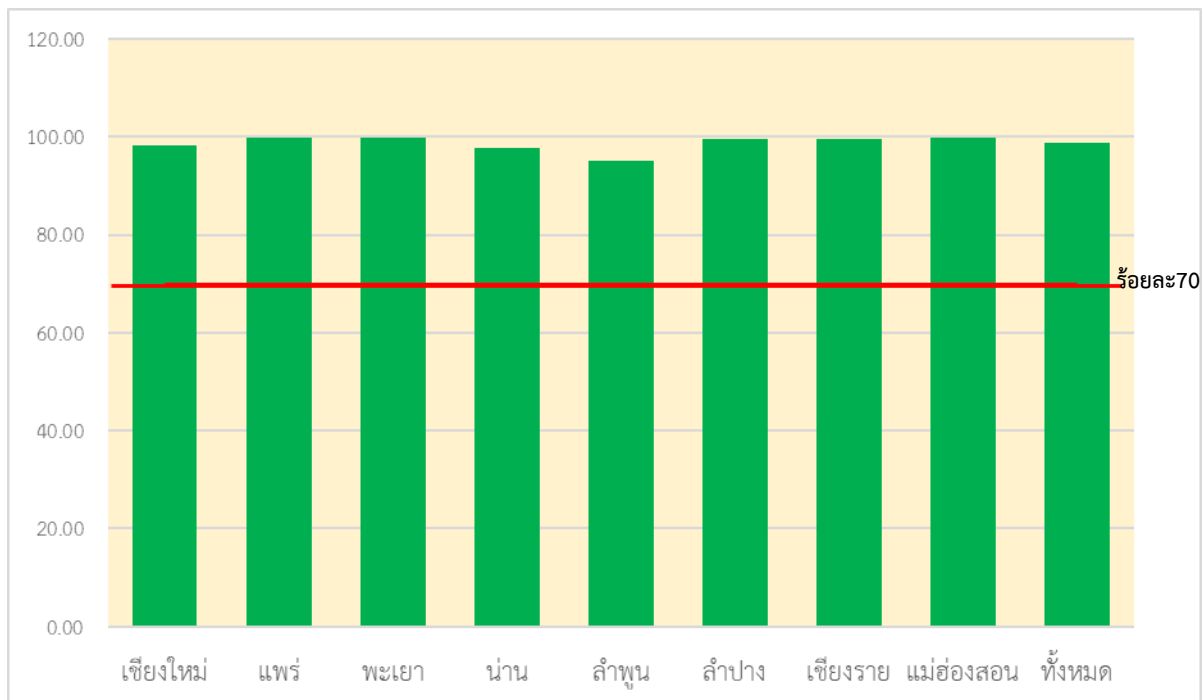
ที่มา : ฐานข้อมูลระบบ thaiphc
ข้อมูล ณ วันที่ ๓๐ กรกฎาคม ๒๕๖๔

แผนภูมิที่ ๑ : ผลการประเมินครอบครัวเป้าหมายมีศักยภาพในการจัดการสุขภาพตนเองได้ตามเกณฑ์ที่กำหนด



ที่มา : ฐานข้อมูลระบบ thaiphc
ข้อมูล ณ วันที่ ๓๐ กรกฎาคม ๒๕๖๔

แผนภูมิที่ ๒ : ผลการประเมินคุณภาพชีวิตผู้ป่วยกลุ่มเป้าหมายที่ได้รับการดูแลโดย อสม.หมอบริการบ้านและอาสาสมัครประจำครอบครัว (อสค.)



ที่มา : ฐานข้อมูลระบบ thaiphc
ข้อมูล ณ วันที่ ๓๐ กรกฎาคม ๒๕๖๔

การส่งเสริม พัฒนา การดำเนินงานสุขศึกษาและพฤติกรรมสุขภาพ ประจำปี ๒๕๖๔

๑. พื้นที่เป้าหมายดำเนินงานสุขศึกษาเพื่อการเสริมสร้างความรอบรู้ด้านสุขภาพและพฤติกรรมสุขภาพ ปีงบประมาณ ๒๕๖๔

๑.๑ จำนวนจังหวัด ...๘... แห่ง ได้แก่จังหวัดเชียงราย.....จังหวัดเชียงใหม่.....จังหวัดน่าน
.....จังหวัดแพร่.....จังหวัดพะเยา.....จังหวัดลำพูน.....จังหวัดลำปาง.....จังหวัดแม่ฮ่องสอน

จำนวนอำเภอทั้งหมด๑๐๓..... แห่ง จำนวนตำบลทั้งหมด๗๖๙..... แห่ง

๑.๒.๑ โรงพยาบาลส่งเสริมสุขภาพตำบล(รพ.สต.) เป้าหมายปี ๒๕๖๔ จำนวน ..๑,๐๙๘. แห่ง

๑.๒.๒ โรงเรียนส่งเสริมสุขบัญญัติแห่งชาติ เป้าหมายปี ๒๕๖๔ จำนวน ..๓,๒๕๗. แห่ง

จำนวน ยุวสม.ที่ได้รับการพัฒนาตามแนวทางส่งเสริมสุขบัญญัติฯ รวม ..๓,๐๐๐.. คน

๑.๒.๓ หมู่บ้านปรับเปลี่ยนพฤติกรรมสุขภาพ เป้าหมายปี ๒๕๖๔ จำนวน ..๘,๑๙๐. แห่ง

จำนวน อสม.ที่ได้รับการพัฒนาตามแนวทางส่งเสริมHL&HB. จำนวน ..๕,๕๗๔.. คน

๑.๒ สถานพยาบาลภาครัฐ ทั้งหมด จำนวน...๑๒๐..... แห่ง จำแนกเป็น

- โรงพยาบาลในสำนักงานปลัดกระทรวงสาธารณสุข.....๑๐๒.....แห่ง
- โรงพยาบาลนอกสำนักงานปลัดกระทรวงสาธารณสุข.....๘.....แห่ง
- โรงพยาบาลนอกกระทรวงสาธารณสุข.....๑๐.....แห่ง

๒. สรุปผลการส่งเสริมการดำเนินงานสุขศึกษาเพื่อการเสริมสร้างความรอบรู้ด้านสุขภาพและพฤติกรรมสุขภาพ ปีงบประมาณ ๒๕๖๔

๒.๑ ผลการพัฒนาตามมาตรฐานระบบบริการสุขภาพด้านสุขศึกษา สำหรับ รพ.สต.

ชื่อจังหวัด	จำนวน รพ.สต. เป้าหมาย (แห่ง)	ผลการประเมินการพัฒนาตามมาตรฐานระบบบริการสุขภาพด้านสุขศึกษา สำหรับ รพ.สต.							
		ระดับพื้นฐาน		ระดับพัฒนา		ระดับคุณภาพ		รวม	
		จำนวน (แห่ง)	ร้อยละ	จำนวน (แห่ง)	ร้อยละ	จำนวน (แห่ง)	ร้อยละ	จำนวน (แห่ง)	ร้อยละ
๑. เชียงราย	๒๑๑	๗๔	๓๙.๗๘	๘๕	๔๕.๗๐	๒๗	๑๔.๕๒	๑๘๖	๘๘.๑๕
๒. ลำปาง	๑๔๑	๑๗	๑๒.๐๖	๒๑	๑๔.๙๐	๑๙	๑๓.๔๗	๕๗	๔๐.๔๓
๓. เชียงใหม่	๒๖๖	๑๕	๕.๖๓	๓๖	๑๓.๕๓	๒๕	๙.๔๐	๗๖	๒๘.๕๗
๔. พะเยา	๙๕	๑๐	๑๐.๕๓	๒	๒.๑๐	๑๖	๑๖.๘๔	๒๘	๒๙.๔๗
๕. แพร่	๑๑๙	๗	๕.๘๘	๗	๕.๘๘	๑๑	๙.๒๔	๒๕	๒๑.๐๑
๖. แม่ฮ่องสอน	๗๑	๕	๗.๐๔	๑๒	๑๖.๗๕	๙	๑๒.๖๗	๒๖	๓๖.๖๒
๗. น่าน	๑๒๔	๒	๑.๖๑	๑๔	๑๑.๓๐	๗	๕.๖๔	๒๓	๑๘.๕๕
๘. ลำพูน	๗๑	๐	๐.๐๐	๔๖	๖๔.๖๕	๑๗	๒๖.๗๖	๖๓	๘๘.๗๓
รวมทั้งเขต	๑,๐๙๘	๑๓๐	๑๒.๖๖	๒๒๓	๒๐.๓๑	๑๓๑	๑๑.๙๒	๖๐.๕	๕๕.๕๓

ข้อมูลจาก ระบบ Health Gate ณ วันที่ ๒๐ กรกฎาคม ๒๕๖๔

๒.๒ ผลการพัฒนาหมู่บ้านปรับเปลี่ยนพฤติกรรมสุขภาพ

ชื่อจังหวัด	จำนวนหมู่บ้านเป้าหมาย (แห่ง)	ผลการประเมินการพัฒนาตามแนวทางหมู่บ้านปรับเปลี่ยนพฤติกรรมสุขภาพ											
		กำลังพัฒนา		ระดับพัฒนา		ระดับดี		ระดับดีมาก		ระดับดีเยี่ยม		รวม	
		จำนวน (แห่ง)	ร้อยละ	จำนวน (แห่ง)	ร้อยละ	จำนวน (แห่ง)	ร้อยละ	จำนวน (แห่ง)	ร้อยละ	จำนวน (แห่ง)	ร้อยละ	จำนวน (แห่ง)	ร้อยละ
๑. เชียงราย	๑,๗๕๕	๔๑๕	๕๖.๕๔	๑๑๐	๑๔.๙๙	๑๕๖	๒๑.๒๕	๒๖	๓.๕๔	๒๗	๓.๖๘	๗๓๔	๔๑.๘๒
๒. เชียงใหม่	๒,๐๖๖	๒๓๗	๔๔.๘๐	๖๑	๑๑.๕๓	๑๕๓	๒๘.๙๒	๓๔	๖.๔๓	๔๔	๘.๓๒	๕๒๙	๒๕.๖๑
๓. น่าน	๘๙๓	๘๑	๗๕.๗๐	๓	๒.๘๐	๑๑	๑๐.๒๘	๒	๑.๘๗	๑๐	๙.๓๕	๑๐๗	๑๑.๙๘
๔. พะเยา	๘๐๖	๑๑๙	๔๐.๒๐	๔๐	๑๓.๕๑	๗๑	๒๓.๙๙	๒๔	๘.๑๑	๔๒	๑๔.๑๙	๒๙๖	๓๖.๗๒
๕. แพร่	๗๐๘	๑๒๔	๕๘.๔๙	๑๔	๖.๖๐	๕๐	๒๓.๕๘	๔	๑.๘๙	๒๐	๙.๔๓	๒๑๒	๒๙.๙๔
๖. แม่ฮ่องสอน	๔๑๕	๗๖	๗๙.๑๗	๑๐	๑๐.๔๒	๑๐	๑๐.๔๒	๐	๐.๐๐	๐	๐.๐๐	๙๖	๒๓.๑๓
๗. ลำปาง	๙๗๐	๑๐๕	๓๐.๓๕	๔๙	๑๔.๑๖	๑๑๘	๓๔.๑๐	๓๔	๙.๘๓	๔๐	๑๑.๕๖	๓๔๖	๓๕.๖๗
๘. ลำพูน	๕๗๗	๑๐๔	๒๓.๗๔	๖๘	๑๕.๕๓	๑๘๒	๔๑.๕๕	๒๒	๕.๐๒	๖๒	๑๔.๑๖	๔๓๘	๗๕.๙๑
รวมทั้งเขต	๘,๑๙๐	๑,๒๖๑	๕๑.๑๒	๓๕๕	๑๑.๑๙	๗๕๑	๒๔.๒๖	๑๔๖	๔.๕๙	๒๔๕	๘.๘๔	๒,๗๕๘	๓๓.๖๘

ข้อมูลจาก ระบบ Health Gate ณ วันที่ ๒๐ กรกฎาคม ๒๕๖๔

๒.๓ ผลการพัฒนาโรงเรียนส่งเสริมสุขภาพัญญัติแห่งชาติ

ชื่อจังหวัด	จำนวนหมู่บ้านเป้าหมาย (แห่ง)	ผลการประเมินการพัฒนาตามแนวทางโรงเรียนสุขภาพัญญัติแห่งชาติ											
		กำลังพัฒนา		ระดับพัฒนา		ระดับดี		ระดับดีมาก		ระดับดีเยี่ยม		รวม	
		จำนวน (แห่ง)	ร้อยละ	จำนวน (แห่ง)	ร้อยละ	จำนวน (แห่ง)	ร้อยละ	จำนวน (แห่ง)	ร้อยละ	จำนวน (แห่ง)	ร้อยละ	จำนวน (แห่ง)	ร้อยละ
๑. เชียงราย	๕๖๘	๗๕	๒๖.๙๘	๖๑	๒๑.๙๔	๘๑	๒๙.๑๔	๒	๐.๗๒	๕๙	๒๑.๒๒	๒๗๘	๔๘.๙๔
๒. เชียงใหม่	๘๘๑	๕๖	๒๒.๘๖	๕๘	๒๓.๖๗	๗๘	๓๑.๘๔	๗	๒.๘๖	๔๖	๑๘.๗๘	๒๔๕	๒๗.๘๑
๓. น่าน	๓๖๘	๔๑	๗๔.๕๕	๓	๕.๔๕	๕	๙.๐๙	๐	๐.๐๐	๖	๑๐.๙๑	๕๕	๑๔.๙๕
๔. พะเยา	๒๑๑	๔	๕.๑๓	๑๔	๑๗.๙๕	๑๓	๑๖.๖๗	๒	๒.๕๖	๔๕	๕๗.๖๙	๗๘	๓๖.๙๗
๕. แพร่	๒๔๗	๒๘	๒๘.๘๗	๒๒	๒๒.๖๘	๒๓	๒๓.๗๑	๐	๐.๐๐	๒๔	๒๔.๗๔	๙๗	๓๙.๒๗
๖. แม่ฮ่องสอน	๓๖๒	๔๔	๕๖.๔๑	๑๑	๑๔.๑๐	๑๔	๑๗.๙๕	๐	๐.๐๐	๙	๑๑.๕๔	๗๘	๒๑.๕๕
๗. ลำปาง	๓๘๙	๒๐	๑๙.๐๕	๑๘	๑๗.๑๔	๒๘	๒๖.๖๗	๒	๑.๙๐	๓๗	๓๕.๒๔	๑๐๕	๒๖.๙๙
๘. ลำพูน	๒๓๑	๑๒	๗.๗๙	๒๐	๑๒.๙๙	๖๐	๓๘.๙๖	๓	๑.๙๕	๕๙	๓๘.๓๑	๑๕๔	๖๖.๖๗
รวมทั้งเขต	๓,๒๕๗	๒๘๐	๓๐.๒๐	๒๐๗	๑๖.๙๙	๓๐๒	๒๔.๒๕	๑๖	๑.๒๕	๒๘๕	๒๗.๓๐	๑,๐๙๐	๓๓.๔๗

ข้อมูลจาก ระบบ Health Gate ณ วันที่ ๒๐ กรกฎาคม ๒๕๖๔