



สุขศาลาพระราชทานโรงเรียนตำรวจตระเวนชายแดนบ้านเลตองคุ

ข้อมูลพื้นฐาน

## แบบประเมินตนเอง เพื่อการรับรองคุณภาพ (Accreditation) สุุขศาลาพระราชทานทั่วประเทศ

### ๑. ข้อมูลทั่วไป

๑.๑ สถานพยาบาล สุุขศาลาพระราชทานโรงเรียนตำรวจตระเวนชายแดนบ้านเลตองคุ

๑.๒ อำเภอ อุ่มผาง จังหวัด ตาก

๑.๓ สภาพทางภูมิศาสตร์ เศรษฐกิจ และวัฒนธรรม (อธิบายพอสังเขป)

- ที่ตั้งของสุุขศาลาพระราชทานมีลักษณะอย่างไร เช่น ติดถนนใหญ่ แม่น้ำ ติดป่า เส้นทางคมนาคมสัญจร

หมู่ที่ ๑๐ ตำบลแม่จัน อำเภอ อุ่มผาง จังหวัดตาก ตั้งอยู่บนที่ราบเชิงเขาติดแม่น้ำสุุริยะ จ.กาญจนบุรี อ.สังขละบุรี มีเส้นทางลักษณะลูกล้งรยนต์เข้าถึง เป็นหลักระยะทาง ทางรถยนต์๑๒๐ กิโลเมตรจากตัวอำเภอ อุ่มผาง ใช้เวลา ๕ ชั่วโมงในช่วงหน้าแล้ง ถ้าเป็นช่วงหน้าฝนจะประเมินค่าไม่ได้ ในการเดินทางตั้งอยู่ในเขตพื้นที่วัฒนธรรมพิเศษ ชาวบ้านนับถือ ลักธิฤาษี ห่างจากชายแดนไทย-เมียนมาร์ ๔ กิโลเมตร ช่องทางเดินบ้านกุยเลอเต็ง

- สภาพเศรษฐกิจและสังคมวัฒนธรรม

ประชาชนมีฐานะยากจนถึงปานกลางเป็นชาวไทยภูเขาเผ่าปกากะญอ ส่วนใหญ่นับถือลักธิฤาษี ๙๐ เปอร์เซ็นต์ ศาสนาคริสต์ร้อยละ ๑๐ เปอร์เซ็นต์ ประเพณีที่สำคัญในชุมชนคือ วันสงกรานต์และวันเข้าพรรษา-ออกพรรษา

๑.๔ ข้อมูลจำนวนประชากรในบริเวณที่สุุขศาลาพระราชทานตั้งอยู่ (เพศ, กลุ่มอายุ)

ให้บริการในกลุ่มเด็กนักเรียนและประชาชนในพื้นที่ มีประชากรทั้งหมด ๔๓๘ คน ชาย ๓๘๘ คน หญิง ๓๕๔ คน รวม ๑,๕๕๒ คน

จำนวนประชากรแยกตามช่วงอายุ ( ปี )

ลำดับ	ช่วงอายุ ( ปี )	ชาย	หญิง	รวม
๑	อายุน้อยกว่า ๑ ปี	๔	๑๐	๑๔
๒	อายุ ๑ ปี	๙	๖	๑๕
๓	อายุ ๒ ปี	๑๐	๘	๑๘
๔	อายุ ๓ ปี	๒๑	๑๖	๓๗
๕	อายุ ๔ ปี	๑๖	๑๔	๓๐
๖	อายุ ๕ ปี	๑๗	๑๗	๓๔
๗	อายุ ๖ ปี	๑๒	๒๐	๓๒
๘	อายุ ๗ ปี	๑๘	๑๖	๓๔
๙	อายุ ๘ ปี	๑๗	๒๓	๔๐
๑๐	อายุ ๙ ปี	๒๕	๒๘	๕๓
๑๑	อายุ ๑๐ ปี	๒๐	๑๔	๓๔
๑๒	อายุ ๑๑ ปี	๒๐	๓๐	๕๐
๑๓	อายุ ๑๒ ปี	๒๐	๑๗	๓๗

๑๔	อายุ ๑๓ ปี	๒๑	๒๐	๔๑
๑๕	อายุ ๑๔ ปี	๒๔	๑๘	๔๒
๑๖	อายุ ๑๕ ปี	๒๑	๒๐	๔๑
๑๗	อายุ ๑๖ ปี	๑๙	๒๓	๔๒
๑๘	อายุ ๑๗ ปี	๑๖	๑๗	๓๓
๑๙	อายุ ๑๘ ปี	๑๙	๑๓	๓๒
๒๐	อายุ ๑๙ ปี	๑๘	๒๘	๔๖
๒๑	อายุ ๒๐ ปี	๑๗	๑๖	๓๓
๒๒	อายุ ๒๑ ปี	๑๗	๑๖	๓๓
๒๓	อายุ ๒๒ ปี	๑๔	๑๗	๓๑
๒๔	อายุ ๒๓ ปี	๑๒	๘	๒๐
๒๕	อายุ ๒๔ ปี	๑๓	๑๒	๒๕
๒๖	อายุ ๒๕ ปี	๑๙	๑๓	๓๒
๒๗	อายุ ๒๖ ปี	๑๖	๑๓	๒๙
๒๘	อายุ ๒๗ ปี	๑๕	๑๐	๒๕
๒๙	อายุ ๒๘ ปี	๑๑	๗	๑๘
๓๐	อายุ ๒๙ ปี	๗	๑๓	๓๐
๓๑	อายุ ๓๐ ปี	๑๗	๑๓	๓๐
๓๒	อายุ ๓๑ ปี	๑๐	๘	๑๘
๓๓	อายุ ๓๒ ปี	๙	๑๑	๒๐
๓๔	อายุ ๓๓ ปี	๑๓	๕	๑๘
๓๕	อายุ ๓๔ ปี	๙	๑๓	๒๕
๓๖	อายุ ๓๕ ปี	๑๑	๑๐	๒๒
๓๗	อายุ ๓๖ ปี	๑๑	๑๐	๒๑
๓๘	อายุ ๓๗ ปี	๑๔	๗	๒๑
๓๙	อายุ ๓๘ ปี	๗	๑๓	๒๐
๔๐	อายุ ๓๙ ปี	๑๒	๑๗	๒๙
๔๑	อายุ ๔๐ ปี	๑๐	๑๐	๒๐
๔๒	อายุ ๔๑ ปี	๗	๘	๑๕
๔๓	อายุ ๔๒ ปี	๑๓	๘	๒๑
๔๔	อายุ ๔๓ ปี	๘	๕	๑๓
๔๕	อายุ ๔๔ ปี	๑๐	๗	๑๗
๔๖	อายุ ๔๕ ปี	๙	๔	๑๓
๔๗	อายุ ๔๖ ปี	๓	๖	๙
๔๘	อายุ ๔๗ ปี	๗	๔	๑๑
๔๙	อายุ ๔๘ ปี	๘	๘	๑๘
๕๐	อายุ ๔๙ ปี	๒	๔	๖
๕๑	อายุ ๕๐ ปี	๔	๕	๙

๕๒	อายุ ๕๑ ปี	๔	๕	๙
๕๓	อายุ ๕๒ ปี	๓	๕	๘
๕๔	อายุ ๕๓ ปี	๖	๒	๘
๕๕	อายุ ๕๔ ปี	๒	๒	๔
๕๖	อายุ ๕๕ ปี	๑	๘	๙
๕๗	อายุ ๕๖ ปี	๗	๕	๑๒
๕๘	อายุ ๕๗ ปี	๕	๕	๑๐
๕๙	อายุ ๕๘ ปี	๕	๑	๖
๖๐	อายุ ๕๙ ปี	๑๐	๓	๑๓
๖๑	อายุ ๖๐ ปี	๖	๖	๑๒
๖๒	อายุ ๖๑ ปี	๒	๘	๑๐
๖๓	อายุ ๖๒ ปี	๖	๓	๙
๖๔	อายุ ๖๓ ปี	๔	๖	๑๐
๖๕	อายุ ๖๔ ปี	๓	๓	๖
๖๖	อายุ ๖๕ ปี	๕	๐	๕
๖๗	อายุ ๖๖ ปี	๔	๓	๗
๖๘	อายุ ๖๗ ปี	๓	๒	๕
๖๙	อายุ ๖๘ ปี	๓	๐	๓
๗๐	อายุ ๖๙ ปี	๖	๓	๙
๗๑	อายุ ๗๐ ปี	๔	๑	๕
๗๒	อายุ ๗๑ ปี	๔	๔	๘
๗๓	อายุ ๗๒ ปี	๒	๒	๔
๗๔	อายุ ๗๓ ปี	๒	๒	๔
๗๕	อายุ ๗๔ ปี	๔	๒	๖
๗๖	อายุ ๗๕ ปี	๒	๒	๔
๗๗	อายุ ๗๖ ปี	๐	๐	๐
๗๘	อายุ ๗๗ ปี	๔	๑	๕
๗๙	อายุ ๗๘ ปี	๐	๑	๑
๘๐	อายุ ๗๙ ปี	๒	๑	๓
๘๑	อายุ ๘๐ ปี	๑	๐	๑
๘๒	อายุ ๘๑ ปี	๐	๐	๐
๘๓	อายุ ๘๒ ปี	๐	๐	๐
๘๔	อายุ ๘๓ ปี	๐	๐	๐
๘๕	อายุ ๘๔ ปี	๐	๐	๐
๘๖	อายุ ๘๕ ปี	๐	๐	๐
๘๗	อายุ ๘๖ ปี	๐	๐	๐
๘๘	อายุ ๘๗ ปี	๐	๐	๐
๘๙	อายุ ๘๘ ปี	๐	๐	๐

๘๐	อายุ ๘๘ ปี	๐	๑	๑
๘๑	อายุ ๘๐ ปี	๐	๐	๐
๘๒	อายุ ๘๑ ปี	๐	๐	๐
๘๓	อายุ ๘๒ ปี	๐	๐	๐
๘๔	อายุ ๘๓ ปี	๐	๐	๐
๘๕	อายุ ๘๔ ปี	๑	๐	๑
รวม		๗๙๘	๗๕๔	๑,๕๕๒

### ๑.๕ สถานการณ์ปัญหาสุขภาพอนามัยในโรงเรียน ตชด. และในหมู่บ้านที่สุขศาลาพระราชทานตั้งอยู่

ปัญหาสุขภาพของนักเรียนและชุมชนส่วนใหญ่จะเป็นโรคตามฤดูกาล เช่น ระบบทางเดินหายใจ (ปอดอักเสบ หวัด ไข้มาลาเรีย ในช่วงฤดูฝน ระบบทางเดินอาหารในช่วงฤดูแล้งและอุบัติเหตุจากการดำเนินชีวิตประจำวัน เช่น มีตบตบ รถจักรยานยนต์ ส่วนในเด็กนักเรียนที่พบมากคือ โรคเหา และโรคผิวหนัง

### ๑.๖ การช่วยเหลือและสนับสนุนจาก รพ.สต. และ รพ.ชุมชน ที่เป็นพี่เลี้ยงของสุขศาลาพระราชทาน

- ๑) ให้คำแนะนำในการปฏิบัติงานในสุขศาลาฯ
- ๒) สนับสนุนยา-เวชภัณฑ์และอุปกรณ์การแพทย์
- ๓) ออกหน่วยแพทย์เคลื่อนที่ทุกๆ ๑ เดือนให้กับชุมชน
- ๔) ประสานการปฏิบัติงานโรงพยาบาลอ้อมผางในการส่งต่อผู้ป่วย
- ๕) สนับสนุนองค์ความรู้ด้านวิชาการ
- ๖) ร่วมวางแผนและติดตามการดำเนินงานสุขศาลาพระราชทานฯในพื้นที่
- ๗) พัฒนาศักยภาพครูพยาบาลและเจ้าหน้าที่สุขศาลาในการให้บริการ

## ๒. จุดเด่นหรือผลงานเด่นสุขศาลาพระราชทานในการดูแลรักษานักเรียนและประชาชนในพื้นที่

- ให้เขียนแบบเรียงความ หรือตาราง บรรยายถึงจุดเด่นของสุขศาลาพระราชทานในการดูแลนักเรียนและประชาชน
  - มีการให้บริการตลอด ๒๔ ชั่วโมง หากมีกรณีฉุกเฉิน
  - มีเครือข่ายในการรักษาพยาบาลและส่งต่ออย่างมีประสิทธิภาพ

## ๓. สรุปข้อมูลสำคัญของหน่วยงาน (Unit Profile)

### ๓.๑ วิสัยทัศน์

สุขศาลาพระราชทานโรงเรียนตำรวจตระเวนชายแดนบ้านเลตองคุ ที่พึ่งด้านสุขภาพของนักเรียนและประชาชนอย่างมี คุณภาพพัฒนาระบบสารสนเทศเพื่อการเรียนรู้ของชุมชน

### ๓.๒ พันธกิจ

๑. จัดอาคารสถานที่ สภาพแวดล้อม และอุปกรณ์เครื่องมือให้สะอาด เพียงพอพร้อมใช้
๒. จัดให้บริการผสมผสานครบทั้ง ๔ ด้านแบบองค์รวม และการส่งต่อผู้ป่วยอย่างมีประสิทธิภาพ
๓. พัฒนาศักยภาพเจ้าหน้าที่สุขศาลาฯ ให้มีองค์ความรู้ทักษะ และเจตคติที่ดีอย่างต่อเนื่อง
๔. สนับสนุนภาคีเครือข่ายต่างๆ ให้มีพัฒนาการเรียนรู้และระบบสารสนเทศสู่ชุมชน

### ๓.๓ เป้าหมาย

- นักเรียนและประชาชนสามารถเข้าถึงบริการสุขภาพเบื้องต้นได้อย่างทั่วถึง
- นักเรียนและประชาชนได้รับข้อมูลข่าวสารความรู้ด้านสุขภาพที่ถูกต้อง เพื่อการดูแลสุขภาพของครอบครัวตนเองและชุมชน ครูพยาบาลและเจ้าหน้าที่สุขภาพที่ได้รับการพัฒนาศักยภาพตนเองเพื่อนำมาใช้ในการรักษาพยาบาลให้กับนักเรียนและประชาชนในพื้นที่

### ๓.๔ ขอบเขตการบริการ

- พื้นที่รับผิดชอบ หมู่บ้านเลตองคุ จำนวน ๑ หมู่บ้าน/๖กลุ่มบ้านบ้าน หมู่บ้าน/คุ้มบ้าน
- บริการอะไรบ้าง :  
การตรวจรักษาเบื้องต้น, การปฐมพยาบาล, การวางแผนครอบครัว, เยี่ยมผู้ป่วยหลังคลอด, เยี่ยมผู้ป่วยส่งต่อ, แจกยาสามัญประจำบ้าน ติดตามพัฒนาการเด็กแรกเกิด-๓ ขวบ

### ๓.๕ ผลงานการปฏิบัติงาน (การรักษา การส่งต่อ การให้ความรู้สุขภาพ การเยี่ยมบ้าน)

- ให้บริการการรักษาพยาบาลเบื้องต้นในรายที่วินิจฉัยโรคได้
- สามารถทำแผล, เย็บแผลที่อาการไม่หนักและจ่ายยาได้
- หากมีกรณีที่ไม่สามารถวินิจฉัยโรคได้หรือบาดเจ็บอาการหนักก็จะทำการส่งต่อผู้ป่วยไปรับการรักษาต่อยังโรงพยาบาลอุ้มผาง
- มีการเยี่ยมบ้านให้คำแนะนำในการปฏิบัติตน เช่น เยี่ยมหลังคลอด, ผู้ป่วยส่งต่อกลับมาพักที่บ้าน
- มีการแนะนำให้มาฝากครรภ์ที่สุขศาลาและให้คำแนะนำการปฏิบัติตนระหว่างตั้งครรภ์

#### ๓.๕.๑ ด้านการรักษา ในปีงบประมาณ ๒๕๖๔ ตั้งแต่ ต.ค. ๖๓ - ก.ย ๖๔

มีผู้มาใช้บริการด้านการรักษา แยกตามอาการโรค ดังนี้

- ระบบทางเดินหายใจ จำนวน ๘๑๕ ครั้ง
- ระบบทางเดินอาหาร จำนวน ๔๖๔ ครั้ง
- ระบบกล้ามเนื้อ จำนวน ๑๗๑ ครั้ง
- ระบบ หูตา คอ จมูก จำนวน ๑๓๓ ครั้ง
- ระบบผิวหนัง จำนวน ๑๐๔ ครั้ง
- ระบบทำแผล จำนวน ๗๔ ครั้ง
- คุมกำเนิด/วางแผนครอบครัว จำนวน ๑๓๓ ครั้ง
- ฝากครรภ์ จำนวน ๕๑ ราย

#### ๓.๕.๒ การส่งต่อ

- ส่งต่อผู้ป่วย จำนวน ๖๘ ครั้ง

#### ๓.๕.๓ การให้ความรู้สุขภาพ

- ให้ความรู้สุขภาพนักเรียน จำนวน ๒ ครั้ง
- ให้ความรู้เรื่องสุขภาพประชาชน จำนวน ๒ ครั้ง

#### ๓.๕.๔ การเยี่ยมบ้าน

- เยี่ยมบ้าน จำนวน ๑๒ ครั้ง

### ๓.๖ กิจกรรมในเรื่องการส่งเสริมสุขภาพ และป้องกันโรค เป็นรูปแบบอย่างไร เนื้อหาอะไรบ้าง

๓.๖.๑ โรคเหาในนักเรียน ครูพยาบาล,จนท.สุขศาลา ร่วมกับคณะครูหมักเหาให้นักเรียนและให้ความรู้ในการดูแลความสะอาดของร่างกายและเสื้อผ้า ตรวจสอบสุขภาพนักเรียน

๓.๖.๒ โรคผิวหนัง ครูพยาบาลเจ้าหน้าที่ประจำสุขศาลาและคณะครูให้ความรู้เกี่ยวกับโรคผิวหนัง และวิธีการดูแลความสะอาดของร่างกาย เช่น

ตัดเล็บให้สั้น เสื้อผ้าไม่ควรใส่ซ้ำกันหลังจากทำกิจกรรมทุกชนิดแล้วให้อาบน้ำให้สะอาด

๓.๖.๓ โรคมาลาเรีย คณะครู อสม. ผู้นำชุมชนร่วมกับกรมควบคุมโรคติดต่อ นำโดยแมลงรณรงค์ให้ความรู้เรื่องโรคมาลาเรียและการป้องกันโรค

๓.๖.๔ การป้องกันโรคเชื้อไวรัสโคโรนา ๒๐๑๙ ( โควิด-๑๙ ) -แนะนำให้ความรู้เกี่ยวกับการป้องกันตนเองจากเชื้อโรคไวรัสโคโรนา ๒๐๑๙ ( โควิด-๑๙ ) เช่นการล้างมือ ๗ ขั้นตอน

การสวมใส่หน้ากากอนามัย การถอดหน้ากากอนามัยที่ถูกต้องวิธี

คัดกรองนักเรียนก่อนเข้าโรงเรียนทุกวันทำการ

- ตั้งจุดคัดกรอง - ล้างมือด้วยสบู่เหลว -ล้างมือเจลแอลกอฮอล์ -วัดอุณหภูมิร่างกาย

๓.๗ อัตรากำลังของหน่วยงาน (ระบุ ชื่อ สกุล ตำแหน่ง ของแต่ละบุคคล ระบุความรับผิดชอบหลัก/รอง หรือร่วม/ part time - full time คุณวุฒิ - ระบุทั้งวุฒิการศึกษา/ การอบรมเฉพาะทาง/ การอบรมที่เกี่ยวข้อง และระบุปี พ.ศ.ที่จบหรืออบรมมา)

ชื่อ - สกุล	ตำแหน่ง	คุณวุฒิ/ประสบการณ์ทำงาน	ความรับผิดชอบ
๑. ส.ต.อ.จตุพงษ์ วิไลบรรเจิดกร	ครูใหญ่รร.ตชด. บ้านเลตองคุ	ปริญญาตรี	ครูใหญ่รร.ตชด.บ้านเลตองคุ
๒. จ.ส.ต.ศรธรรม เยี่ยมคุณธรรม	ครูพยาบาล	ปริญญาตรี/ หลักสูตรครุศาสตร์บัณฑิต เอกภาษาไทย	ครูพยาบาล
๓. นางสาวชลธิชา ศิริบุปผา	ลูกจ้าง	ม.ปลาย	เจ้าหน้าที่สุขศาลาฯ
๔. นางสาวลำดวน เมตตาเวชรักษา	พว.ปฏิบัติการ	ปริญญาตรี/หลักสูตร พยาบาลศาสตร์บัณฑิต	พยาบาลประจำสุขศาลา
๕. นางสาว อรชร ศิริการะเกด	พนักงานผู้ ช่วยเหลือคนไข้	ม.ปลาย	เจ้าหน้าที่สุขศาลาฯ
๖. นางสาว มีอดาดา ศิริการะเกด	พนักงานผู้ ช่วยเหลือคนไข้	ม.ปลาย	เจ้าหน้าที่สุขศาลาฯ
๗. นาย ไชโย ไม่มีนามสกุล	พนักงานบริการ	ม.ปลาย	เจ้าหน้าที่สุขศาลาฯ
๘. นาย สุริยะ เมตตาเวชรักษา	พนักงานบริการ	ปริญญาตรี/หลักสูตร รัฐประศาสนศาสตร์	พชร.ประจำสุขศาลาฯ



๔. ตัวอย่างกิจกรรมพัฒนาคุณภาพในการปรับปรุงกระบวนการทำงานดูแลผู้ป่วย

ปัญหาที่พบ	การปรับปรุงผลลัพธ์ที่เกิดขึ้น
๑.ผู้ป่วยไม่สามารถปฏิบัติตามคำแนะนำของเจ้าหน้าที่สุซศาลาฯได้	๑.ให้ตัวแทนบ้านละคนที่สามารถอ่าน เขียนได้มาเข้าร่วมกิจกรรมและกลับไปดูแลผู้ป่วย จนทำให้ผู้ป่วยปฏิบัติตามคำแนะนำได้
๒.ผู้ป่วยซ้อยามารับประทานเอง	๒.ให้คำแนะนำข้อเสียของการซ้อยามารับประทานเอง ผู้ป่วยปฏิบัติตาม

๕. ยกตัวอย่างเหตุการณ์หรือสิ่งที่ได้ช่วยเหลือคนไข้ที่เป็นความภาคภูมิใจของสุซศาลาพระราชทาน โดยบรรยายเหตุการณ์สิ่งที่ได้ทำ และผลลัพธ์เป็นอย่างไร (ไม่เกิน ๑ หน้ากระดาษ)

ทุกครั้งที่สุซศาลามีการส่งต่อผู้ป่วย แล้วผู้ป่วยปลอดภัยทำให้เรารู้สึกภูมิใจ ที่เราได้เป็นส่วนหนึ่งทำให้ประชาชนปลอดภัย

-กรณี Case ผู้ป่วยเมาเห็ดพิษหมู่

เมื่อวันที่ ๑๐ มิถุนายน พ.ศ.๒๕๖๔ เวลา ๑๐.๓๐ มีครอบครัว นายจอยะวา ไม่มีนามสกุล ๑ ครอบครัวได้มาตามเจ้าหน้าที่สุซศาลาให้ไปดูอาการคนไข้ที่บ้าน จำนวนทั้งหมด ๔ ราย ด้วยอาการเมาคลั่ง ดิ้น น้ำลายฟูปาก ซึม

จากการซักประวัติเบื้องต้น พบว่า ตอนเช้าน้องสาวประกอบอาหาร ด้วยต้มเห็ดซี้ควายรับประทานเป็นอาหารเช้า ผ่านไปประมาณ ๑ ชม.

๑. ดช. ก. มีอาการเมาคลั่ง ดิ้น น้ำลายฟูปาก เห็นภาพหลอน

๒. ดช. ข อายุ ๒ ขวบ มีอาการ ซัก ซึม ไม่เล่น ไม่กินนม

๓. นส. น่อมมีแบล มีอาการ ซึม สับสน ปวดศีรษะ

๔. นาง น่อมบี้แบะ มีอาการ ซึม สับสน

สุซศาลาเลต้องคุได้ไปเคลื่อนย้ายผู้ป่วยจากบ้านผู้ป่วยมายังสุซศาลาเมื่อจนท. ประเมินอาการซักประวัติให้การพยาบาลเบื้องต้นเรียบร้อยแล้ว รีบ Consult. ไปยังรพ. อุ่มผาง จากนั้นแพทย์ได้สั่ง Order case เด็ก อายุ ๒ ปี การรักษา เป็น Valum ๒ mg iv prn , on ๕% DN/๒ ๑,๐๐๐ ml rate ๒๕ mi/hr วันนั้นเป็นวันที่พี่ จนท. ผู้ชายได้ Off เวนเหลือแค่จนท. ผู้หญิงจึงได้ไปตามคุณครูผู้ชายรร. ตชดบ้านเลต้องคุมาช่วยจับคนไข้เพราะคนไข้คนแรกมีอาการค่อนข้างรุนแรง ดิ้นไปมา เห็นภาพหลอนต้องใช้แรงผู้ชายในการช่วยจับคนไข้ จากนั้นจึงขอรถโรงพยาบาลอุ่มผางออกมารับคนไข้ครั้งทาง ๑๑.๓๐น. ทางสุซศาลาเวลาได้เคลื่อนย้ายคนไข้ไปยังรพ. อุ่มผาง พอเจอกับรถโรงพยาบาล Case เด็กอายุ ๒ ขวบที่มีอาการซัก ซึม แพทย์ได้ใส่ท่อช่วยหายใจ และส่งคนไข้ทั้ง ๔ คน ไปถึงรพ. อุ่มผางได้ปลอดภัย

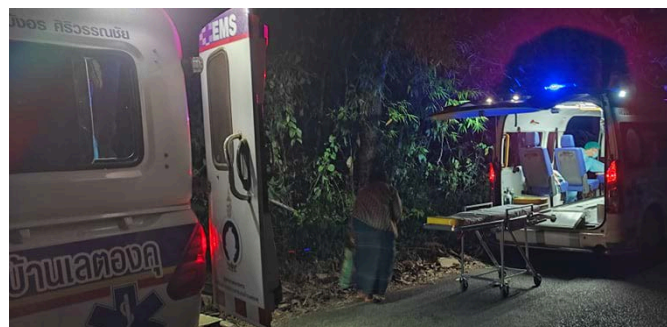
ถ้าหากเราตัดสินใจล่าช้าไม่ส่งต่อผู้ป่วยไปยังโรงพยาบาลอาจถึงชีวิต



-กรณีCase ท้องแฝด+สายสะดือย้อย(prolapse cord)

เมื่อวันที่ ๑๒ ธันวาคมพ.ศ.๒๕๖๓ เวลา๐.๙.๐๐น. นาย ต้านอ (สามีคนท้อง) มาตามเจ้าหน้าที่สุขศาลาฯ ให้ไปดูภรรยาที่บ้านด้วยอาการปวดท้องคลอต เจ้าหน้าที่เดินทางไปดูคนท้องที่บ้าน กำลังจะตรวจภายใน เพื่อประเมินการคลอด ปรากฏว่ามีสายสะดือเด็กยื่นออกมาทางช่องคลอด จึงรีบเคลื่อนย้ายคนท้องจากบ้านมาที่สุขศาลาฯ ชักประวัติ+ประเมินอาการเบื้องต้นคนท้องเพื่อเตรียม Consult ไปยังรพ.อุ้มผาง คนท้อง Case นี้ไม่เคยมีฝากท้อง ไม่เคยได้รับการอัลตราซาวด์ จึงรีบเตรียมเครื่องอัลตราซาวด์เพื่อดูว่าทารก อยู่ในท่าหัว หรือท่าก้น ถ้าหากเป็นท่าหัวทารกสามารถคลอดเองได้แต่ต้องเฝ้าระวังคลอดติดขัดได้เพราะสายสะดืออยู่ต่ำกว่าตัวทารก พออัลตราซาวด์แล้วมีทารกอยู่ในครรภ์ถึง ๒ คน จึงรีบปรึกษาแพทย์ที่รพ.อุ้มผาง เพื่อให้การพยาบาลเบื้องต้นและขอเจ้าหน้าที่ รพ.อุ้มผางมารับช่วงต่อครึ่งทาง หลังจากนั้น แพทย์ได้สั่ง การรักษา เป็น on ๕%dn/๒ ๑,๐๐๐ ml iv rate ๘๐ cc/ml ให้เจ้าหน้าที่เอามือดันสายสะดือและศีรษะเด็กเอาไว้ห้ามดึงมือออกเด็ดขาด จนกว่าจะเจอรพ.ที่มารับช่วงต่อ หลังจากนั้นได้เคลื่อนย้ายคนท้องออกจากสุขศาลาฯไปถึง หมูบ้านนุโพได้เจอกับรถ.รพ.อุ้มผางเลยเป่าถ่ายคนท้องไปยังรพ.อุ้มผางเมื่อถึงรพ.แพทย์ได้ Sat เป็น Case Emergency เพื่อเอาทารกออกโดยเร็วที่สุด จากนั้นการผ่าตัดก็ผ่านไป ด้วยดี ปลอดภัยทั้งแม่และลูก

ถ้าเราตัดสินใจล่าช้าหรือไม่ส่งต่อผู้ป่วยไปยังโรงพยาบาลผู้ป่วยอาจถึงชีวิต



แบบประเมินตนเอง

## แบบประเมินตนเองเพื่อการรับรองคุณภาพ (Accreditation)

## สุขศาลาพระราชทานทั่วประเทศ

หน่วยงาน : สุขศาลาพระราชทานโรงเรียนตำรวจตระเวนชายแดนบ้านเลตองคุ

## เกณฑ์การประเมินมาตรฐานการรักษาพยาบาล และบริการสุขภาพในสุขศาลาพระราชทาน

## ข้อชี้แจง

- ๑ = **มี** การเตรียมการ และวางแผนแนวทางการปฏิบัติ
- ๒ = **มี** การปฏิบัติตามแผนและแนวทางที่วางไว้บางส่วน แต่ยังไม่ครบถ้วน
- ๓ = **มี** การปฏิบัติตามแผนและแนวทางที่วางไว้อย่างครบถ้วน
- ๔ = **มี** การปฏิบัติตามแผนและแนวทางที่วางไว้อย่างครบถ้วน พร้อมทั้งมีการปรับปรุงแก้ไขให้สมบูรณ์
- ๕ = **มี** การปฏิบัติตามแผนและแนวทางที่วางไว้ครบถ้วนสมบูรณ์ มีนวัตกรรม และสามารถนำไปพัฒนาต่อยอดได้

## หมวดที่ ๑ วัตถุประสงค์ของหน่วยงาน การจัดโครงสร้างหน่วยงาน

ประเด็นที่ประเมิน	คะแนนที่ หน่วยงาน ประเมินตนเอง	เอกสารหรือสิ่งประกอบกรให้คะแนน	
		รายการ	รายละเอียด
<p>๑.๑ มีการกำหนดวิสัยทัศน์ พันธกิจ ขอบเขตบริการ เป้าหมาย และ วัตถุประสงค์ของหน่วยงานเป็นลายลักษณ์อักษร</p> <ul style="list-style-type: none"> <li>- มีการกำหนดวิสัยทัศน์ พันธกิจ ขอบเขตบริการ เป้าหมาย และ วัตถุประสงค์ของหน่วยงานเป็นลายลักษณ์อักษร ที่มีความเป็นไปได้</li> <li>- มีการสื่อสารให้เจ้าหน้าที่ในหน่วยงานและหน่วยงานที่เกี่ยวข้อง รับทราบ มีความเข้าใจ และปฏิบัติ</li> <li>- เจ้าหน้าที่และผู้มีส่วนเกี่ยวข้องมีส่วนร่วมในการกำหนดวิสัยทัศน์ พันธกิจ ขอบเขตบริการ เป้าหมาย และวัตถุประสงค์ และทราบบทบาทของตนเองในการทำให้บรรลุตามเป้าหมายของหน่วยงาน</li> </ul>	๔	<p>วิสัยทัศน์</p> <p>พันธกิจ</p>	<p>สุขศาลาพระราชทานโรงเรียนตำรวจตระเวนชายแดน บ้านเลตองคุ ที่พึงด้านสุขภาพของนักเรียนและประชาชน อย่างมี คุณภาพพัฒนาระบบสารสนเทศเพื่อการเรียนรู้ ของชุมชน</p> <p>๑. จัดอาคารสถานที่ สภาพแวดล้อม และอุปกรณ์ เครื่องมือให้สะอาด เพียงพอพร้อมใช้</p> <p>๒. จัดให้บริการผสมผสานครบทั้ง ๔ ด้านแบบองค์รวม และการส่งต่อผู้ป่วยอย่างมีประสิทธิภาพ</p> <p>๓. พัฒนาศักยภาพเจ้าหน้าที่สุขศาลาฯ ให้มีองค์ความรู้ ทักษะ และเจตคติที่ดีอย่างต่อเนื่อง</p> <p>๔. สนับสนุนภาคีเครือข่ายต่างๆ ให้มีพัฒนาศูนย์การเรียนรู้ และระบบสารสนเทศสู่ชุมชน</p>

ประเด็นที่ประเมิน	คะแนนที่ หน่วยงาน ประเมินตนเอง	เอกสารหรือสิ่งที่ประกอบการให้คะแนน	
		รายการ	รายละเอียด
<p>๑.๒ มีการจัดโครงสร้างหน่วยงานที่เอื้อต่อการให้บริการ</p> <ul style="list-style-type: none"> <li>- มีการกำหนดหน้าที่ความรับผิดชอบของบุคลากรในโครงสร้าง</li> <li>- มีแนวทางในการรายงานเหตุการณ์และแก้ไขปัญหา ตามสายบังคับบัญชาตามโครงสร้างของหน่วยงาน ทั้งยามปกติและยามฉุกเฉิน</li> </ul>	๔	<p>ขอบเขตบริการ</p> <p>การให้บริการในสุข ศาลาพระราชทานฯ</p>	<p>-ให้บริการในกลุ่มเด็กนักเรียนประชาชนในพื้นที่ และนอกพื้นที่สุขศาลาพระราชทานฯบ้านเลตองคุ หมู่ ๑๐ รับผิดชอบ ๑ หมู่บ้าน (๖กลุ่มบ้าน) จำนวน ๒๙๐ หลังคาเรือน</p> <p>ชาย ๗๙๘ คน หญิง ๗๕๔ คน รวม ๑,๕๕๒ คน</p> <p>เป้าหมายและวัตถุประสงค์ของหน่วยงาน</p> <ol style="list-style-type: none"> <li>๑.นักเรียนและประชาชนสามารถเข้าถึงบริการสุขภาพได้</li> <li>๒.นักเรียนและประชาชนได้รับข้อมูลข่าวสารความรู้ด้านสุขภาพที่ถูกต้อง</li> </ol> <p>เพื่อการดูแลสุขภาพของตนเอง ครอบครัวและชุมชน</p> <ol style="list-style-type: none"> <li>๑.การรักษาพยาบาลนักเรียนและประชาชน</li> <li>๒.งานป้องกันควบคุมและเฝ้าระวังโรค</li> <li>๓.เฝ้าระวังโภชนาการในเด็กถึง ๐-๗๒ เดือน</li> <li>๔.การวางแผนครอบครัว อนามัยแม่และเด็ก</li> <li>๕.งานส่งเสริมภูมิคุ้มกันโรค(วัคซีนเด็ก)</li> <li>๖.ให้บริการเชิงรุก ( เยี่ยมบ้าน )</li> <li>๗.การให้สุขศึกษาและประชาสัมพันธ์</li> </ol>

## หมวดที่ ๒ การจัดอัตรากำลังและการพัฒนาบุคลากร

ประเด็นที่ประเมิน	คะแนนที่ หน่วยงาน ประเมินตนเอง	เอกสารหรือสิ่งที่ประกอบการให้คะแนน	
		รายการ	รายละเอียด
<p>๒.๑ มีการจัดอัตรากำลังเพื่อให้บริการได้อย่างเพียงพอเหมาะสม</p> <ul style="list-style-type: none"> <li>- มีเจ้าหน้าที่เพียงพอและเหมาะสมกับการปฏิบัติงาน กรณีมีเจ้าหน้าที่ซึ่งมีคุณสมบัติไม่ครบถ้วน จะต้องปฏิบัติงานภายใต้การกำกับดูแลของผู้มีใบประกอบวิชาชีพ</li> <li>- มีการจัดอัตรากำลังเจ้าหน้าที่ให้พร้อมให้บริการในกรณีฉุกเฉิน</li> <li>- มีแกนนำนักเรียน/อสม./จิตอาสาช่วยปฏิบัติงานสม่ำเสมอ</li> </ul>	๓	<p>บุคลากรประจำสุขศาลา มีจำนวน ๗ คน ดังนี้</p>	<p>๑. จ.ส.ต.ศรธรรม เขี่ยมคุณธรรม ตำแหน่ง ครูพยาบาล หน้าที่รับผิดชอบงาน ประสานงาน-ราชการ, สุขศึกษาและประชาสัมพันธ์ งาน อนามัยโรงเรียน งานอื่นๆที่ได้รับมอบหมาย</p> <p>๒. นางสาว ลำดวน เมตตาเวชรักษา ตำแหน่ง พยาบาลวิชาชีพ หน้าที่รับผิดชอบงาน งานรักษาพยาบาลทั่วไป งานอนามัยแม่และเด็ก งานเบิกจ่ายยา และ เวชภัณฑ์ งานอื่นๆที่ได้รับมอบหมาย</p> <p>๓. นางสาว ชลธิชา ศิริบุปผา ตำแหน่ง เจ้าหน้าที่สุขศาลา หน้าที่รับผิดชอบงาน งานส่งเสริมป้องกัน, งานข้อมูล ข่าวสาร งานอื่นๆที่ได้รับมอบหมาย</p> <p>๔. นางสาว มื่อตาดา ศิริกระเกต ตำแหน่ง ผู้ช่วยเหลือคนใช้ หน้าที่รับผิดชอบงาน งานวางแผนครอบครัว, งานอื่นๆที่ได้รับมอบหมาย</p> <p>๕. นาย ไชโย ตำแหน่ง พนักงานบริการ หน้าที่รับผิดชอบงาน งานส่งต่อผู้ป่วย, งานควบคุมโรคติดต่อ งานอื่นๆที่ได้รับมอบหมาย</p> <p>๖. นางสาว อรชร ศิริกระเกต ตำแหน่ง ผู้ช่วยเหลือคนใช้ หน้าที่รับผิดชอบงาน ๑.เบิกจ่ายยาและเวชภัณฑ์ งาน ( NCD ) ผู้ป่วยความดันเบาหวาน งานอื่นๆที่ได้รับมอบหมาย</p> <p>๗. นาย สุริยะ เมตตาเวชรักษา ตำแหน่ง พนักงานบริการ หน้าที่รับผิดชอบงาน ชั้นรถพยาบาล รับ – ส่งผู้ป่วยโดยสามารถให้บริการได้ตลอด ๒๔ ชั่วโมง งานอื่นๆที่ได้รับมอบหมาย</p>

ประเด็นที่ประเมิน	คะแนนที่ หน่วยงาน ประเมินตนเอง	เอกสารหรือสิ่งประกอบกรให้คะแนน	
		รายการ	รายละเอียด
<p>๒.๒ มีการเตรียมความพร้อมบุคลากรให้มีความรู้ ความสามารถ และทักษะในการให้บริการด้านสุขภาพและการจัดการอย่างมีคุณภาพ</p> <ul style="list-style-type: none"> <li>- มีการประเมินผลการปฏิบัติงานของเจ้าหน้าที่อย่างสม่ำเสมอ</li> <li>- มีแผนพัฒนาบุคลากร เพื่อเตรียมความพร้อมของบุคลากรให้มีความรู้ ความสามารถ และทักษะในการให้บริการด้านสุขภาพอย่างมีคุณภาพ</li> </ul>	๔	<p>บุคลากรมีการเตรียมความพร้อม มีความรู้ และทักษะ</p>	<ul style="list-style-type: none"> <li>-ส่งบุคลากรฝึกอบรมหลักสูตรผู้ช่วยพยาบาล (โรงพยาบาลตำรวจ)</li> <li>-จัดการอบรมฟื้นฟูความรู้ให้กับบุคลากร ปีละ ๑ ครั้ง (โรงพยาบาลอุ้มผาง)</li> <li>-นิเทศและติดตามการดำเนินงานของบุคลากรปีละ ๑ ครั้ง (คณะกรรมการสุขภาพอำเภออุ้มผาง)</li> </ul>

หมวดที่ ๓ กระบวนการและขั้นตอนปฏิบัติงาน

ประเด็นที่ประเมิน	คะแนนที่ หน่วยงาน ประเมินตนเอง	เอกสารหรือสิ่งที่ประกอบการให้คะแนน	
		รายการ	รายละเอียด
<p>๓.๑ มีคู่มือกระบวนการ/ขั้นตอน/วิธีการปฏิบัติงานครอบคลุมขอบเขตการให้บริการเป็นลายลักษณ์อักษร</p> <p>- มีการจัดทำคู่มือกระบวนการ/ขั้นตอน/วิธีการปฏิบัติงาน ครอบคลุมขอบเขตการบริการและประเด็นสำคัญเป็นลายลักษณ์อักษร</p>	๔	<p>-คู่มือของ นพ. สุรเกียรติ อาษานุภาพ</p> <p>-ตารางการตรวจรักษาโรคทั่วไป ๑,๒</p> <p>-ตารางการจ่ายยารักษาผู้ป่วยมาลาเรีย</p> <p>-ตารางการบริหารยาฉีด</p> <p>-โปสเตอร์สุขภาพ ( ความรู้เรื่องโรคต่างๆ )</p>	<p><b>รายละเอียด</b></p> <p>ขั้นตอนการให้บริการ</p> <p>ผู้มารับบริการ → ผู้ป่วยฉุกเฉิน</p> <p>ผู้ป่วยทั่วไป → อุบัติเหตุ</p> <p>↓ ↓</p> <p>-ซักประวัติ -ประเมิน</p> <p>-ชั่งน้ำหนัก / ส่วนสูง -วัดสัญญาณชีพ</p> <p>-วัดสัญญาณชีพ -ให้การดูแลเบื้องต้น</p> <p>-ตรวจร่างกาย</p> <p>-บันทึกข้อมูล</p> <p>รักษา → ไม่ได้ → ขอคำปรึกษา</p> <p>↓ ↓</p> <p>ได้   โรงพยาบาล</p> <p>วินิจฉัย / จ่ายยา/ให้คำปรึกษา → ไม่ใช่ → ส่งต่อ</p> <p>↓ ↓</p> <p>เสร็จสิ้นการให้บริการ ← ให้การรักษาตาม คำสั่งแพทย์</p> <p>ก่อนส่งต่อ</p> <p>รพ.สต.เบ็ญจเค็ลิ่ง</p>



ประเด็นที่ประเมิน	คะแนนที่ หน่วยงาน ประเมินตนเอง	เอกสารหรือสิ่งที่ประกอบการให้คะแนน	
		รายการ	รายละเอียด
๓.๒ เจ้าหน้าที่ใช้คู่มือกระบวนการ/ขั้นตอน/วิธีการปฏิบัติงานเป็นแนวทางในการปฏิบัติงานได้อย่างถูกต้อง - เจ้าหน้าที่ รับผิดชอบ เข้าใจ และมีการใช้คู่มือกระบวนการ/ขั้นตอน/วิธีการปฏิบัติงานเป็นแนวทางในการปฏิบัติงาน	๔		

ประเด็นที่ประเมิน	คะแนนที่ หน่วยงาน ประเมินตนเอง	เอกสารหรือสิ่งที่ประกอบการให้คะแนน	
		รายการ	รายละเอียด
๓.๓ มีระบบ/ขั้นตอน/วิธีการบันทึกผลและการจัดทำรายงานผลการปฏิบัติงาน - มีการบันทึกผลและการจัดทำรายงานผลการปฏิบัติงานอย่างเป็นระบบ และสามารถสืบค้นได้ - มีการบันทึกผลการปฏิบัติและวิธีการแก้ไขปรับปรุง	๓		

ประเด็นที่ประเมิน	คะแนนที่ หน่วยงาน ประเมินตนเอง	เอกสารหรือสิ่งที่ประกอบการให้คะแนน	
		รายการ	รายละเอียด
๓.๔ มีการติดตามผลจากการปฏิบัติตามคู่มือ/ขั้นตอน - มีการประเมินเพื่อทบทวนการใช้คู่มือกระบวนการ/ขั้นตอน/วิธีการปฏิบัติงานอย่างสม่ำเสมอ	๔		

## หมวดที่ ๔ ยา เวชภัณฑ์ วัสดุ อุปกรณ์ เครื่องมือแพทย์ อาคารและสภาพแวดล้อม

ประเด็นที่ประเมิน	คะแนนที่ หน่วยงาน ประเมินตนเอง	เอกสารหรือสิ่งประกอบกรให้คะแนน	
		รายการ	รายละเอียด
๔.๑ มียา เวชภัณฑ์ วัสดุ อุปกรณ์ เครื่องมือแพทย์ และอื่นๆ ในการให้บริการด้านสุขภาพอย่างเพียงพอ และเหมาะสมกับการให้บริการด้านสุขภาพ	๔	ยาและเวชภัณฑ์ วัสดุ อุปกรณ์ เครื่องมือ อาคาร และสิ่งแวดล้อม ในการดูแลผู้ป่วย	-มีเครื่องมือ อุปกรณ์ ที่จำเป็นและเพียงพอสำหรับการให้บริการ  -จัดทำทะเบียนวัสดุ เครื่องมือ และอุปกรณ์การแพทย์  -เครื่องมืออุปกรณ์ทางการแพทย์ เพียงพอต่อการให้บริการ

ประเด็นที่ประเมิน	คะแนนที่ หน่วยงาน ประเมินตนเอง	เอกสารหรือสิ่งประกอบกรให้คะแนน	
		รายการ	รายละเอียด
๔.๒ มีระบบสนับสนุนและการสำรองยา เวชภัณฑ์ วัสดุ อุปกรณ์ เครื่องมือแพทย์ และอื่นๆ และระบบบำรุงรักษาอุปกรณ์ เครื่องมือแพทย์ และอื่นๆ ให้พร้อมใช้งานตลอดเวลา - มีระบบการบริหารยาและเวชภัณฑ์ - มีระบบการตรวจสอบ และบำรุงรักษาเครื่องมือ อุปกรณ์ และวัสดุให้พร้อมที่จะใช้งานได้ตลอดเวลา	๔	มีระบบสำรอง ตรวจสอบ บำรุงรักษา เครื่องมืออุปกรณ์ และ วัสดุให้พร้อมใช้งาน	-มีระบบสำรองไฟ โซล่าเซลล์และพลังงานน้ำ ได้รับการสนับสนุนยา และ เวชภัณฑ์ จาก กก. ตชด.ที่ ๓๔ และ รพ. อุ้มผาง  -ได้รับการสนับสนุนยา และเวชภัณฑ์ในการซ่อมแซม บำรุงปรับปรุง อาคารสถานที่ใน หน่วยงานต่างๆ

ประเด็นที่ประเมิน	คะแนนที่ หน่วยงาน ประเมินตนเอง	เอกสารหรือสิ่งประกอบกรให้คะแนน	
		รายการ	รายละเอียด
<p>๔.๓ อาคารและสภาพแวดล้อมมีความแข็งแรงมั่นคง มีความปลอดภัยต่อผู้ให้บริการและผู้รับบริการ และเอื้อต่อการให้บริการทางการแพทย์และสาธารณสุข และการมีสุขภาพดี</p> <ul style="list-style-type: none"> <li>- สถานที่ตั้งสุขาศาลาพระราชทานมีความเหมาะสม สะดวกต่อการเข้าถึงบริการ มีการจัดแบ่งพื้นที่ภายในให้เหมาะสมสำหรับการให้บริการ</li> <li>- มีแนวทางและวิธีการจัดการขยะสิ่งปฏิกูล และการจัดการสิ่งแวดล้อม</li> </ul>	๓		

#### หมวดที่ ๕ กระบวนการรักษาพยาบาล การดูแลผู้ป่วย และให้บริการด้านสุขภาพ

ประเด็นที่ประเมิน	คะแนนที่ หน่วยงาน ประเมินตนเอง	เอกสารหรือสิ่งประกอบกรให้คะแนน	
		รายการ	รายละเอียด
<p>๕.๑ มีกระบวนการให้บริการด้านสุขภาพครบทุกมิติ ทั้งด้านการรักษาพยาบาลเบื้องต้น การปฐมพยาบาลเบื้องต้น การส่งต่อผู้ป่วย การฟื้นฟูสมรรถภาพ การส่งเสริมสุขภาพ และการป้องกันควบคุมโรคที่มีคุณภาพตามมาตรฐานที่กำหนด เป็นคู่มือขั้นตอนที่ชัดเจน และเจ้าหน้าที่ใช้เป็นแนวทางในการให้บริการอย่างถูกต้อง</p> <ul style="list-style-type: none"> <li>- มีขั้นตอนการประเมินอาการ การรักษาพยาบาลเบื้องต้น การปฐมพยาบาลเบื้องต้น และการส่งต่อผู้ป่วย การติดตาม ประเมินผลการรักษาพยาบาล ดูแลผู้ป่วย มีการบริหารความเสี่ยงทางการรักษา ดูแลผู้ป่วย และความเสี่ยงทั่วไป</li> <li>- ให้บริการรักษาพยาบาล ดูแลผู้ป่วย และบริการด้านสุขภาพตามมาตรฐานที่กำหนด</li> </ul>	๓	<p>ระบบสื่อสารเพื่อใช้สำหรับการรักษาพยาบาลทางไกล</p> <p>กระบวนการรักษาพยาบาลการดูแลผู้ป่วย และให้บริการด้านสุขภาพ</p>	<p>-ติดต่อสื่อสาร และ ปรีक्षाแพทย์</p> <p>-โทรศัพท์ดาวเทียม</p> <p>-วิทยุสื่อสาร</p> <p>-อินเทอร์เน็ตได้แก่ Facebook , LINE กลุ่ม Consult</p>

ประเด็นที่ประเมิน	คะแนนที่ หน่วยงาน ประเมินตนเอง	เอกสารหรือสิ่งที่ประกอบการให้คะแนน	
		รายการ	รายละเอียด
๕.๒ มีการติดตามประเมินผลการรักษาพยาบาล การส่งต่อผู้ป่วย การส่งเสริมสุขภาพ และการป้องกันควบคุมโรค	๔	วิธีการส่งต่อในปัจจุบัน	-รถพยาบาลฉุกเฉิน -Skydoctor

ประเด็นที่ประเมิน	คะแนนที่ หน่วยงาน ประเมินตนเอง	เอกสารหรือสิ่งที่ประกอบการให้คะแนน	
		รายการ	รายละเอียด
๕.๓ มีการบันทึกประวัติการรักษาพยาบาล และการให้บริการด้านสุขภาพอย่างถูกต้อง ครบถ้วน - มีการบันทึกข้อมูลที่จำเป็นในการรักษาพยาบาล ดูแลผู้ป่วย และการให้บริการสาธารณสุขอย่างถูกต้องครบถ้วน	๔		

ประเด็นที่ประเมิน	คะแนนที่ หน่วยงาน ประเมินตนเอง	เอกสารหรือสิ่งที่ประกอบการให้คะแนน	
		รายการ	รายละเอียด
๕.๔ มีการทบทวนประเมินผลและพัฒนากระบวนการให้การักษาพยาบาล เบื้องต้น การปฐมพยาบาลเบื้องต้น การส่งต่อผู้ป่วย การฟื้นฟูสมรรถภาพ การส่งเสริมสุขภาพ และการป้องกันควบคุมโรค	๔		

## หมวดที่ ๒ กระบวนการสร้างเสริมสุขภาพโดยการมีส่วนร่วม

ประเด็นที่ประเมิน	คะแนนที่ หน่วยงาน ประเมินตนเอง	เอกสารหรือสิ่งประกอบทำให้คะแนน	
		รายการ	รายละเอียด
๖.๑ การส่งเสริมการเรียนรู้ และพัฒนาทักษะสุขภาพ <ul style="list-style-type: none"> <li>- มีศูนย์เรียนรู้ด้านสุขภาพ</li> <li>- มีกิจกรรมเรียนรู้สุขภาพทั้งในโรงเรียนและชุมชน</li> <li>- มีตัวอย่างการมีทักษะสุขภาพที่ถูกต้อง</li> </ul>	๓		

ประเด็นที่ประเมิน	คะแนนที่ หน่วยงาน ประเมินตนเอง	เอกสารหรือสิ่งประกอบทำให้คะแนน	
		รายการ	รายละเอียด
๖.๒ การจัดการปัญหาสุขภาพในชุมชน <ul style="list-style-type: none"> <li>- มีการเฝ้าระวังและค้นหาปัญหาสุขภาพชุมชน</li> <li>- มีการวางแผนจัดการแก้ไขปัญหาสุขภาพ</li> <li>- มีการประเมินผลการแก้ไขปัญหาสุขภาพ</li> </ul>	๓	การเฝ้าระวังปัญหาสุขภาพในชุมชน	-มีการจัดประชุมบุคลากรสุขภาพ และ อสม. ทุกวันที่ ๘ ของเดือน -มีการจัดตารางเวร ของ อสม. และบุคลากรสุขภาพ, ชรบ, ร่วมด้วยผู้ช่วย ผู้ใหญ่บ้าน,และข้าราชการ ตำรวจ (ตชด.) ในการเฝ้าระวังและคัดกรองโรคโควิด ๑๙ให้กับบุคคลเข้าออกในชุมชน

**แบบสรุปรูปการประเมินตนเองเพื่อประกอบการรับรองคุณภาพ (Accreditation)**  
**สุุขศาลาพระราชทานทั่วประเทศ**

สุุขศาลาพระราชทานโรงเรียนตำรวจตระเวนชายแดนบ้านเลตองคุ

เกณฑ์มาตรฐานการรักษาพยาบาล และบริการสุขภาพในสุุขศาลาพระราชทาน		ค่าคะแนน	คะแนนจากผู้ประเมิน
หมวดที่ ๑	<b>วัตถุประสงค์ของหน่วยงาน การจัดโครงสร้างหน่วยงาน</b>		
	๑.๑ มีการกำหนดวิสัยทัศน์ พันธกิจ ขอบเขตบริการ เป้าหมาย และวัตถุประสงค์ของหน่วยงานเป็นลายลักษณ์อักษร	๔	
	๑.๒ มีการจัดโครงสร้างหน่วยงานที่เอื้อต่อการให้บริการ	๔	
หมวดที่ ๒	<b>การจัดอัตรากำลังและการพัฒนาบุคลากร</b>		
	๒.๑ มีการจัดอัตรากำลังเพื่อให้บริการได้อย่างเพียงพอเหมาะสม	๓	
	๒.๒ มีการเตรียมความพร้อมบุคลากรให้มีความรู้ ความสามารถ และทักษะในการให้บริการด้านสุขภาพและการจัดการอย่างมีคุณภาพ	๔	
หมวดที่ ๓	<b>กระบวนการและขั้นตอนปฏิบัติงาน</b>		
	๓.๑ มีคู่มือกระบวนการ/ขั้นตอน/วิธีการปฏิบัติงานครอบคลุมขอบเขตการให้บริการเป็นลายลักษณ์อักษร	๔	
	๓.๒ เจ้าหน้าที่ใช้คู่มือกระบวนการ/ขั้นตอน/วิธีการปฏิบัติงานเป็นแนวทางในการปฏิบัติงานได้อย่างถูกต้อง	๔	
	๓.๓ มีระบบ/ขั้นตอน/วิธีการบันทึกผลและการจัดทำรายงานผลการปฏิบัติงาน	๓	
	๓.๔ มีการติดตามผลจากการปฏิบัติตามคู่มือ/ขั้นตอน	๔	
หมวดที่ ๔	<b>ยา เวชภัณฑ์ วัสดุ อุปกรณ์ เครื่องมือแพทย์ อาคารและสภาพแวดล้อม</b>		
	๔.๑ มียา เวชภัณฑ์ วัสดุ อุปกรณ์ เครื่องมือแพทย์ และอื่นๆ ในการให้บริการด้านสุขภาพอย่างเพียงพอ และเหมาะสมกับการให้บริการด้านสุขภาพ	๔	
	๔.๒ มีระบบสนับสนุนและการสำรองยา เวชภัณฑ์ วัสดุ อุปกรณ์ เครื่องมือแพทย์ และอื่นๆ และระบบบำรุงรักษาอุปกรณ์ เครื่องมือแพทย์ และอื่นๆ ให้พร้อมใช้งานตลอดเวลา	๔	
	๔.๓ อาคารและสภาพแวดล้อมมีความแข็งแรงมั่นคง มีความปลอดภัยต่อผู้ให้บริการและผู้รับบริการ และเอื้อต่อการให้บริการทางการแพทย์และสาธารณสุข และการมีสุขภาพดี	๓	

เกณฑ์มาตรฐานการรักษาพยาบาล และบริการสุขภาพในสุศาลาพระราชทาน		ค่าคะแนน	คะแนนจากผู้ประเมิน
หมวดที่ ๕	<b>กระบวนการรักษาพยาบาล การดูแลผู้ป่วย และให้บริการด้านสุขภาพ</b>		
	๕.๑ มีกระบวนการให้บริการด้านสุขภาพครบทุกมิติ ทั้งด้านการรักษาพยาบาลเบื้องต้น การปฐมพยาบาลเบื้องต้น การส่งต่อผู้ป่วย การฟื้นฟูสมรรถภาพ การส่งเสริมสุขภาพ และการป้องกันควบคุมโรคที่มีคุณภาพ ตามมาตรฐานที่กำหนด เป็นคู่มือขั้นตอนที่ชัดเจน และเจ้าหน้าที่ใช้เป็นแนวทางในการให้บริการอย่างถูกต้อง	๓	
	๕.๒ มีการติดตามประเมินผลการรักษาพยาบาล การส่งต่อผู้ป่วย การส่งเสริมสุขภาพ และการป้องกันควบคุมโรค	๔	
	๕.๓ มีการบันทึกประวัติการรักษาพยาบาล และการให้บริการด้านสุขภาพอย่างถูกต้อง ครบถ้วน	๔	
	๕.๔ มีการทบทวนประเมินผลและพัฒนากระบวนการให้การรักษาพยาบาลเบื้องต้น การปฐมพยาบาลเบื้องต้น การส่งต่อผู้ป่วย การฟื้นฟูสมรรถภาพ การส่งเสริมสุขภาพ และการป้องกันควบคุมโรค	๔	
หมวดที่ ๖	<b>กระบวนการสร้างเสริมสุขภาพโดยการมีส่วนร่วม</b>		
	๖.๑ การส่งเสริมการเรียนรู้ และพัฒนาทักษะสุขภาพ	๓	
	๖.๒ การจัดการปัญหาสุขภาพในชุมชน	๓	
	<b>คะแนนรวมทั้งหมด</b>	<b>๖๒</b>	
	<b>คะแนนเฉลี่ยทั้งหมด</b>	<b>๓.๖๕</b>	

ลงชื่อ ..... ผู้ประเมิน

(นางสาวลำดวน เมตตาเวชรักษา)

ตำแหน่ง พยาบาลประจำสุศาลาพระราชทาน รร.ตชด.บ้านเลตองคุ

๓๑ มกราคม ๒๕๖๕

ลงชื่อ.....คณะทำงานตรวจเยี่ยมสำรวจ

(.....)

ตำแหน่ง.....

...../...../.....